



Bank of Thailand



“กฎเกณฑ์ และมาตรการให้สินเชื่อ”



ธนาคารแห่งประเทศไทย
BANK OF THAILAND

แนวนโยบายการพิจารณาสินเชื่อ

ตามมาตรการส่งเสริมให้ผู้ประกอบการจัดทำบัญชีให้สอดคล้องกับสภาพที่แท้จริงของกิจการ



ธนาคารแห่งประเทศไทย



ข้อดี ของมาตรการส่งเสริมให้ผู้ประกอบการจัดทำบัญชีให้สอดคล้องกับสภาพที่แท้จริงของกิจการ



ผู้ประกอบการ SMEs

- มีงบการเงินที่โปร่งใส สร้างความเชื่อมั่นให้กับลูกค้าและนักลงทุน
- SMEs มีการบริหารกิจการที่ดี โปร่งใส และตรวจสอบได้
- ต้นทุนและวงเงินเหมาะสม สอดคล้องกับศักยภาพของกิจการ



สถาบันการเงิน

- วิเคราะห์สินเชื่อและบริหารความเสี่ยงของลูกค้าได้อย่างมีประสิทธิภาพยิ่งขึ้น



ประเทศ

- การทำธุรกิจโดยรวมมีความโปร่งใส น่าเชื่อถือ และมีความยั่งยืนในระยะยาว
- เสริมสร้างบรรยากาศการทำธุรกิจและการลงทุน



กระบวนการวิเคราะห์สินเชื่อของสถาบันการเงิน

(ใช้บังคับตั้งแต่วันที่ 1 ม.ค. 62 เป็นต้นไป)



* ผู้ประกอบธุรกิจ = ลูกค้านที่เป็นบริษัทและห้างหุ้นส่วนนิติบุคคลตามมาตรา 39 แห่งประมวลรัษฎากร / ** สถาบันการเงิน = ธนาคารพาณิชย์ บริษัทเงินทุน บริษัทเครดิตฟองซิเอร์ และสถาบันการเงินเฉพาะกิจ

มาตรการสนับสนุนเรื่องบัญชีเล่มเดียวของภาคธนาคาร



THE THAI BANKERS' ASSOCIATION



สถาบันการเงินเฉพาะกิจ



ดอกเบี้ยคงที่ 5%
ระยะเวลา 2 ปี



วงเงินสินเชื่ออัตราดอกเบี้ย
พิเศษ สำหรับลูกค้าที่ใช้งบ
สรรพากรในการพิจารณาสินเชื่อ



A member of MUFG
a global financial group



บัญชีเดียว
เปอร์เซ็นต์เดียว
1%

1 ติดต่อสำนักงานบัญชี
และทำการลงทะเบียน
กับกรมสรรพากร

2 ยื่นปรับปรุงงบกับกระทรวง
พาณิชย์ให้แล้วเสร็จ 30
พฤษภาคม

3 หากมีความประสงค์ต้องการ
สินเชื่อเพื่อชำระภาษีอากร
ให้ติดต่อธนาคารเพื่อยื่นขอ
สินเชื่อกับธนาคาร

4 ผู้ประกอบการต้องยื่นแบบ
และชำระทุกภาษีให้ครบ
ภายใน 30 มิถุนายน 2562

5 นำส่งแบบแสดงรายการภาษี แบบ
นำส่งภาษี และแบบขอเสียอากร
เป็นตัวเงิน สำหรับภาษีอากรทุก
ประเภท ตามหลักเกณฑ์ที่บัญญัติ
ไว้ในประมวลรัษฎากรผ่านระบบ
เครือข่ายอินเทอร์เน็ตให้ครบถ้วน
สำหรับการยื่นแบบสามารถยื่นได้
ตั้งแต่วันที่ ๑ กรกฎาคม พ.ศ.
๒๕๖๒ ถึงวันที่ ๓๐ มิถุนายน
พ.ศ. ๒๕๖๓

Timeline



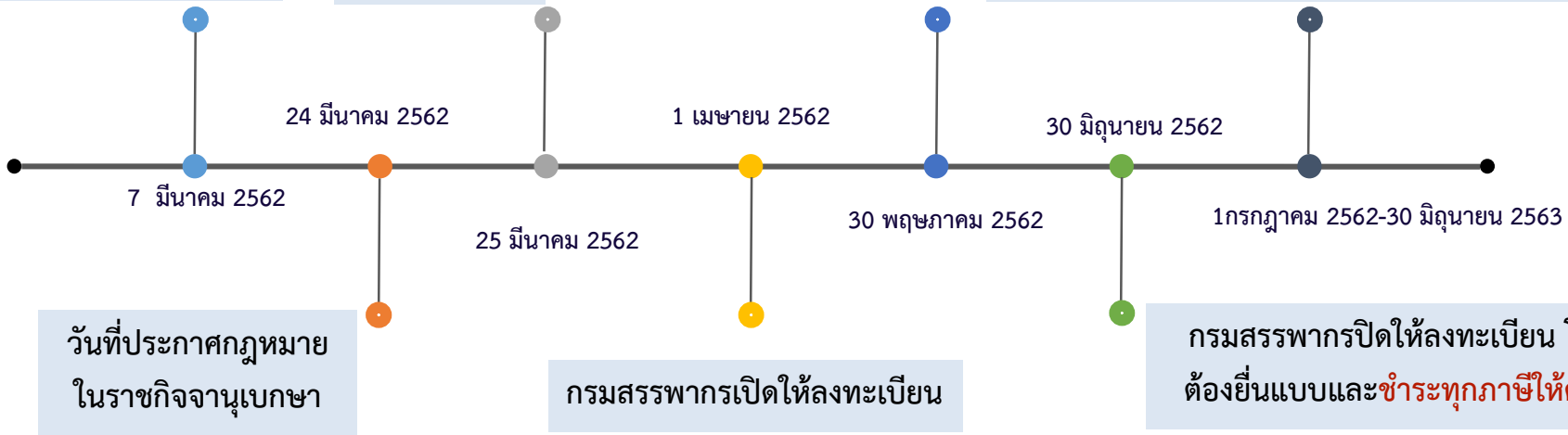
THE THAI BANKERS' ASSOCIATION

กฎหมายผ่านการเห็นชอบ
จากสนช.

วันใช้กฎหมาย

ยื่นปรับปรุงกับกระทรวง
พาณิชย์ให้แล้วเสร็จ

นำส่งแบบแสดงรายการภาษี แบบนำส่งภาษี และแบบขอ
เสียอากรเป็นตัวเงิน สำหรับภาษีอากรทุกประเภท ตาม
หลักเกณฑ์ที่บัญญัติไว้ในประมวลรัษฎากรผ่านระบบ
เครือข่ายอินเทอร์เน็ตให้ครบถ้วน สำหรับการยื่นแบบ
สามารถยื่นได้ตั้งแต่วันที่ ๑ กรกฎาคม พ.ศ. ๒๕๖๒
ถึงวันที่ ๓๐ มิถุนายน พ.ศ. ๒๕๖๓



ระบบส่งเสริมให้ผู้ประกอบการจัดทำบัญชีให้สอดคล้องกับสภาพที่แท้จริงของกิจการ

(พ.ร.บ.ยกเว้นเบี้ยปรับ เงินเพิ่มภาษีอากร และควมรับผิดชอบทางอาญา เพื่อสนับสนุนการปฏิรูปกิจการเกี่ยวกับภาษีอากรตามประมวลรัษฎากร พ.ศ. 2562)



ลงทะเบียนแจ้งใช้
สิทธิ



ขอหมายเลขผู้ใช้



ตรวจสอบการลง
ทะเบียนแจ้งใช้สิทธิ



FAQ



อ้างอิง

บทบาทของ บสย.
ในการสนับสนุน SMEs
ให้สามารถเข้าถึงแหล่งเงินทุน



บริษัทประกันสินเชื่ออุตสาหกรรมขนาดย่อม (บสย.)
Thai Credit Guarantee Corporation (TCG)



ก่อตั้ง
30 ธันวาคม 2534



พระราชบัญญัติบริษัทประกันสินเชื่อ
อุตสาหกรรมขนาดย่อม พ.ศ. 2534
ให้บริการค้ำประกันสินเชื่อแก่ SMEs
ที่มีศักยภาพแต่ขาดหลักทรัพย์
ค้ำประกันในการกู้ยืมเงินจากสถาบันการเงิน



เพื่อให้ SMEs ได้รับอนุมัติสินเชื่อ
จากสถาบันการเงินในวงเงิน
ที่เพียงพอกับความต้องการ



วิสัยทัศน์ พันธกิจ และค่านิยม บสย.



บทบาทหน้าที่ของ บสย.

ธนาคาร
ต้องการหลักประกัน

SMEs
ไม่มี/ขาด หลักประกัน



บริษัทประกันสินเชื่ออุตสาหกรรมขนาดย่อม (บสย.)

ช่วยค้ำประกันสินเชื่อ เพื่อให้ SMEs สามารถขอเงินกู้จากธนาคารได้

เพื่อ ป้องกันความเสี่ยง
ในการปล่อยกู้ให้ SMEs

ทำให้ ได้รับความสินเชื่อเพียงพอ
กับความต้องการ

คุณสมบัติโดยทั่วไปของ SMEs ที่สามารถใช้บริการของ บสย.

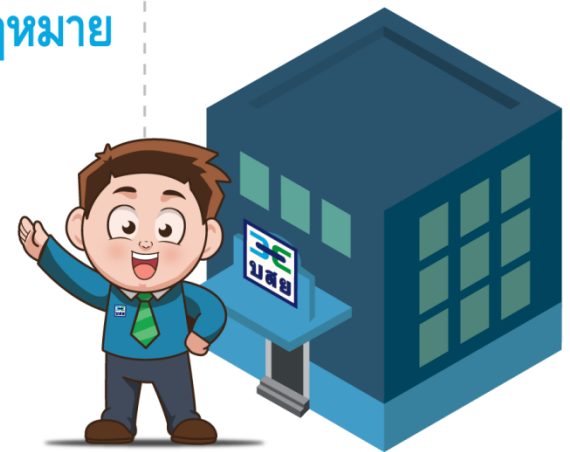
เป็นบุคคลธรรมดา หรือ นิติบุคคล
ที่มีสัญชาติไทย

มีทรัพย์สินถาวรสุทธิ
ไม่เกิน 200 ล้านบาท (ไม่รวมที่ดิน)

ประกอบธุรกิจทุกประเภทที่ไม่ขัดต่อกฎหมาย
และศีลธรรมอันดี



บริษัทประกันสินเชื่อสหกรณ์ขนาดย่อม
Thai Credit Guarantee Corporation



ขั้นตอนการใช้บริการ บสย. สำหรับผู้ประกอบการ SMEs



โครงการค้ำประกันสินเชื่อ SMEs ทวิทรัพย์ (PGS7)



SMEs ประชารัฐและนโยบายรัฐ (ผ่าน KTB)



กลุ่มเป้าหมาย

เป็น SMEs ที่ได้รับสินเชื่อจาก ธ.กรุงไทย ตามโครงการสินเชื่อประชารัฐ หรือสินเชื่อนโยบายรัฐ



ค่าธรรมเนียมต่อปี

1.5%

ฟรีค่าธรรมเนียม 3 ปีแรก

รัฐบาลและธนาคารกรุงไทยเป็นผู้ชำระแทน

SMEs นิติบุคคล บัญชีเล่มเดียว



กลุ่มเป้าหมาย

เป็น SMEs ประเภทนิติบุคคล ที่ใช้เงินทางการเงิน ส่งกรมสรรพากรในการพิจารณาขอสินเชื่อ หรืออยู่ภายใต้โครงการสินเชื่อนิติบุคคล บัญชีเล่มเดียวของสถาบันการเงิน



ค่าธรรมเนียมต่อปี

1.5%

ฟรีค่าธรรมเนียมปีแรก

ปีที่ 2-3 ชำระค่าธรรมเนียม 0.5%

SMEs รายเล็ก



กลุ่มเป้าหมาย

เป็น SMEs รายเล็กที่มีทรัพย์สินถาวร (ไม่รวมที่ดิน) ไม่เกิน 50 ล้านบาท



ค่าธรรมเนียมต่อปี

1.75%

ฟรีค่าธรรมเนียมปีแรก

ปีที่ 2 ชำระค่าธรรมเนียม 1.5%

SMEs ที่ได้รับสินเชื่อผ่าน SFIs



กลุ่มเป้าหมาย

เป็น SMEs ที่ได้รับสินเชื่อ ผ่านสถาบันการเงินเฉพาะกิจ



ค่าธรรมเนียมต่อปี

1.75%

ฟรีค่าธรรมเนียมปีแรก

ปีที่ 2 ชำระค่าธรรมเนียม 1.5%

SMEs ทั่วไป



กลุ่มเป้าหมาย

เป็น SMEs ทั่วไปที่มีทรัพย์สินถาวร (ไม่รวมที่ดิน) ไม่เกิน 200 ล้านบาท



ค่าธรรมเนียมต่อปี

1.75%

ฟรีค่าธรรมเนียมปีแรก

จัดสรรเป็นการเฉพาะ กับสถาบันการเงิน



กลุ่มเป้าหมาย

เป็น SMEs ตามเงื่อนไขของ แต่ละสถาบันการเงิน

หมายเหตุ: บสย. สามารถกำหนดหลักเกณฑ์และเงื่อนไขการค้ำประกันและการจัดสรรวงเงินให้แก่สถาบันการเงินที่เข้าร่วมโครงการและพิจารณากบทวนได้ตามความเหมาะสม
**ทั้งนี้ต้องได้รับอนุมัติจากคณะกรรมการบสย.

โครงการค้ำประกันสินเชื่อ รายย่อยสร้างอาชีพ (MICRO3)



วงเงินค้ำประกันโครงการ
15,000 ล้านบาท



วงเงินค้ำประกันต่อราย

ไม่เกิน 200,000 บาทต่อรายรวมทุกสถาบันการเงิน ครั้งละไม่น้อยกว่า 10,000 บาท



อัตราค่าธรรมเนียม

ร้อยละ 1-2 ต่อปีของวงเงินค้ำประกัน (1% ,1.5% ,2%) โดยค่าธรรมเนียมปีแรกรัฐบาลเป็นผู้รับภาระแทน SMEs
ทั้งนี้ บสย. เป็นผู้กำหนดค่าธรรมเนียมค้ำประกันตามระดับความเสี่ยงของลูกค้า



ระยะเวลารับค้ำขอ

2 ปีนับตั้งแต่ ครม. มีมติอนุมัติ
(สิ้นสุดวันที่ 23 กรกฎาคม 2563)



ระยะเวลาค้ำประกัน

ไม่เกิน 10 ปี

วงเงินค้ำประกันโครงการ 15,000 ล้านบาท
คาดว่าจะช่วยให้ SMEs เข้าถึงแหล่งเงินทุน 150,000 ราย
ก่อให้เกิดสินเชื่อเพิ่มในระบบ 15,000 ล้านบาท





โครงการค้ำประกันสินเชื่อเพื่อผู้ประกอบการใหม่ และผู้ประกอบการเทคโนโลยีนวัตกรรม (Start-up & Innobiz)



วงเงินโครงการ
8,000 ล้านบาท

Start-up

ธุรกิจใหม่ที่ดำเนินการไปเกิน 3 ปี
พิจารณาจากการจดทะเบียนนิติบุคคล
หรือจดทะเบียนการค้า ฯลฯ



INNOBIZ



Innobiz

ธุรกิจที่ผ่านเกณฑ์ประเมินเทคโนโลยี
และผ่านการพิจารณาคุณสมบัติจากหน่วยงานรัฐ



ฟรี ค่าธรรมเนียม
2% ใน 2 ปีแรก

โดยรัฐบาลเป็นผู้ชำระแทน



ระยะเวลา
ค้ำประกัน 10 ปี



อัตราค่าธรรมเนียม
ร้อยละ 1-1.5% ต่อปี



วันนี้ - 25 ก.พ. 64
หรือวงเงินค้ำประกันรวม 8,000 ล้านบาท

ติดต่อ บสย.



ปัจจุบัน บสย. มีสำนักงานเขตให้บริการ
ผู้ประกอบการ SMEs รวม 11 แห่ง ครอบคลุม
ทุกภูมิภาคทั่วประเทศ โดยแต่ละสำนักงานเขตดูแล
ครอบคลุมพื้นที่ 5-10 จังหวัด



สำนักงานใหญ่
0-2890-9988

สำนักงานเขตนครหลวง
0-2890-9868-74

สำนักงานเขตภาคกลาง
0-3595-7772

สำนักงานเขตภาคเหนือตอนบน
0-5200-4330

สำนักงานเขตภาคเหนือตอนล่าง
0-5525-8552

สำนักงานเขตภาคตะวันออกเฉียงเหนือตอนบน
0-4211-1670-71



ติดต่อ บสย. 11 สาขาทั่วประเทศ
Call Center **0-2890-9999**

สำนักงานเขตภาคตะวันออกเฉียงเหนือตอนล่าง 1
0-4521-0844

สำนักงานเขตภาคตะวันออกเฉียงเหนือตอนล่าง 2
0-4426-2104

สำนักงานเขตภาคตะวันออก
0-3811-1434

สำนักงานเขตภาคใต้ตอนบน
0-7721-9801-2

สำนักงานเขตภาคใต้ตอนล่าง
0-7426-2551-2

สำนักงานเขตภาคตะวันตก
0-3254-7151



Appendix



สินเชื่อ SME เพื่อการชำระภาษีแก่กรมสรรพากร

	ประเภทสินเชื่อ เพื่อลงทุนระยะยาว / หมุนเวียนในธุรกิจ	วงเงินเพิ่ม (Add-On) เพื่อชำระภาษีแก่กรมสรรพากร	ช่องทางการชำระภาษี จ่าย สะดวก รวดเร็วกว่า	
			Online	Offline
	สินเชื่อทั่วไป ดอกเบี้ยพิเศษ ต่ำสุด MRR -1%	+ 10% ของวงเงินหลัก ที่ได้รับอนุมัติ สูงสุด 3 ล้านบาท	 K-Cash Connect Plus • ฟรีค่าธรรมเนียมแรกเข้า • ฟรีค่าธรรมเนียมรายปี เฉพาะปีแรก	 K-Corporate Payment Card (Tax Smart Card)
	วงเงินยอ: 3.33 เท่า			
	พ่วงยาว 10 ปี			
	ไม่มีหลักทรัพย์ค้ำประกัน			

รายละเอียดเพิ่มเติม



ติดต่อผู้ดูแลความสัมพันธ์ของท่าน หรือ K-BIZ Contact Center 02-8888822



- เงินกู้ดอกเบี้ยพิเศษ 5% 2 ปีแรก
- ยื่นขอสินเชื่อใหม่ได้ตั้งแต่ 1 มีนาคม 2561 – 31 ธันวาคม 2562
- การพิจารณาอื่นๆ เป็นไปตามเงื่อนไขธนาคารฯ โปรดติดต่อ
สอบถามเจ้าหน้าที่ธนาคาร

SCB SME

- เงินกู้ดอกเบี่ยพิเศษ 5% 2 ปีแรก
- ยื่นขอสินเชื่อใหม่ ภายใน 31 ม.ค.2563 และได้รับอนุมัติและตั้งวงเงินไม่เกิน วันที่ 28 ก.พ.2563 เท่านั้น
- การพิจารณาอื่นๆ เป็นไปตามเงื่อนไขธนาคารฯ โปรดสอบถามเจ้าหน้าที่ธนาคาร



รายละเอียด Promotion สำหรับมาตรการบัญชีเดียว ของธนาคารกรุงไทย

1. สินเชื่อ กรุงไทย SMEs บัญชีเดียว

กลุ่มเป้าหมาย : ลูกค้ำบัญชีเดียว

อัตราดอกเบี้ย : อัตราดอกเบี้ยคงที่ 5% ระยะเวลา 2 ปี

2. สินเชื่อ SME เพื่อชำระภาษี

กลุ่มเป้าหมาย : ลูกค้ำที่มีความประสงค์ต้องการสินเชื่อเพื่อชำระภาษีอากร

อัตราดอกเบี้ย : บุคคลธรรมดา MRR - 2.12% (5%) ระยะเวลา 3 ปี เฉพาะวงเงินส่วนที่ไม่เกิน 2 ลบ.

นิติบุคคล MRR - 3.12% (4%) ระยะเวลา 3 ปี เฉพาะวงเงินส่วนที่ไม่เกิน 5 ลบ.

* เงื่อนไขอื่นๆเป็นไปตามที่ธนาคารกำหนด

GSB

บัญชีเดี่ยว เปอร์เซ็นต์เดียว

บัญชีเดี่ยว
เปอร์เซ็นต์เดียว
1%

- ใช้งานเดียว
- มีแอสวานท์ / มีรัฐวิสาหกิจ / มีหุ้นส่วน GSB SMEs
- รับเลยอัตราดอกเบี้ย 1.0%
- วงเงินสูงสุด 100 ล้านบาท

ลงทะเบียนรับสิทธิ์เฉพาะงานมหกรรมการเงิน ปี 2562



คุณสมบัติผู้กู้

- นิติบุคคลจดทะเบียนตามกฎหมายไทย
- ประกอบธุรกิจแสวงหากำไร เช่น ธุรกิจอุตสาหกรรม ธุรกิจพาณิชยกรรม ธุรกิจบริการ
- **ยกเว้น** ธุรกิจพัฒนาอสังหาริมทรัพย์



วัตถุประสงค์ในการกู้

- เพื่อเป็นทุนหมุนเวียน/ลงทุนในสินทรัพย์ถาวร
- เพื่อไถ่ถอนจำนองจากสถาบันการเงินอื่น
- **ยกเว้น** ซื้อ/ขาย ที่ดินที่มีลักษณะเชิงกำไร



ระยะเวลา

- ระยะสั้น ไม่เกิน **1 ปี**
- ระยะยาว ไม่เกิน **10 ปี**



อัตราดอกเบี้ยเงินกู้

	หลักทรัพย์ค้ำ มากกว่า ร้อยละ 50		หลักทรัพย์ค้ำ ตั้งแต่ ร้อยละ 30 - 50	
ทำประกัน	ปีที่ 1: 1.00% ปีที่ 2-3: MOR/MLR หลังจากนั้น: MOR/MLR + 1.00%		ปีที่ 1: 1.00% ปีที่ 2-3: MOR/MLR + 0.50% หลังจากนั้น: MOR/MLR + 2.00%	
เฉลี่ย 5 ปี	O/D,P/N : 6.20	L/T : 5.80	O/D,P/N : 6.80	L/T : 6.40
ไม่ทำประกัน	ปีที่ 1: 2.00% ปีที่ 2-3: MOR/MLR + 0.50% หลังจากนั้น: MOR/MLR + 1.50%		ปีที่ 1: 2.00% ปีที่ 2-3: MOR/MLR + 1.00% หลังจากนั้น: MOR/MLR + 2.50%	
เฉลี่ย 5 ปี	O/D,P/N : 6.80	L/T : 6.40	O/D,P/N : 7.40	L/T : 7.00

กฎหมายที่ผู้ประกอบการควรรู้



THE THAI BANKERS' ASSOCIATION

1

พระราชบัญญัติ (พ.ร.บ.) ยกเว้นเบี้ยปรับ เงินเพิ่มภาษีอากรและความรับผิดทางอาญา พ.ศ. 2562

ยกเว้นเฉพาะ “เบี้ยปรับ” และ “เงินเพิ่ม”

ภาษีเงินได้ นิติบุคคล	ภาษีมูลค่าเพิ่ม ภาษีธุรกิจเฉพาะ	อากรแสตมป์ ที่ชำระเป็นตัวแทน
↓	↓	↓
รอบบัญชีที่เริ่มหลัง 1ม.ค.59-31ธ.ค.60	รายรับตั้งแต่เดือน มกราคม 2559	ที่กระทำตั้งแต่ 1 มกราคม 2559

2

กฎหมายภาษี e-payment (ภาษีอีเพย์เมนต์)

จำนวน 3,000 ครั้ง ขึ้นไป	จำนวน 400 ครั้ง ขึ้นไป
ไม่สนใจยอดรวม จำนวนเงิน	ยอดรวมตั้งแต่ 2 ล้านขึ้นไป

3

ภาษีที่ดินและสิ่งปลูกสร้าง



4

หลักเกณฑ์ วิธีการ และเงื่อนไขเพื่อการยกเว้น ภาษีเงินได้ สำหรับดอกเบี้ย เงินฝาก

ธนาคารแต่ละแห่งมีหน้าที่นำส่งข้อมูล ดอกเบี้ยทุกบัญชีให้กรมสรรพากร

เมื่อยอดดอกเบี้ยรวมกันถึง 20,000 บาทต่อปี ธนาคารทุกธนาคารมีหน้าที่หักภาษี ณ ที่จ่าย

กฎหมายภาษี e-payment (ภาษีอีเพย์เมนต์) หรือ พระราชบัญญัติแก้ไขเพิ่มเติมประมวลรัษฎากร (ฉบับที่ 48) พ.ศ. 2562



THE THAI BANKERS' ASSOCIATION

ได้มีการประกาศราชกิจจานุเบกษาให้มีผลบังคับใช้ตั้งแต่วันที่ 21 มี.ค 2562 เป็นต้นไป กำหนดให้สถาบันการเงินและผู้บริการทางการเงิน ทำหน้าที่รายงานข้อมูลบุคคลที่มีธุรกรรมลักษณะเฉพาะให้กรมสรรพากร เพื่อให้การจัดเก็บภาษีเป็นไปอย่างมีประสิทธิภาพอันจะเป็นประโยชน์ต่อระบบเศรษฐกิจของประเทศ

กฎหมายนี้เป็นไปตามแผนยุทธศาสตร์การพัฒนาโครงสร้างพื้นฐานระบบชำระเงินแบบอิเล็กทรอนิกส์แห่งชาติ โดยกำหนดให้นำระบบอิเล็กทรอนิกส์มาใช้ในการดำเนินการของภาครัฐเพื่อเป็นการอำนวยความสะดวกให้แก่ประชาชนซึ่งรวมถึงการรับชำระเงินภาษี



พระราชบัญญัติ(พ.ร.บ.)ยกเว้นเบี้ยปรับ เงินเพิ่มภาษีอากรและความรับผิดทางอาญา พ.ศ. 2562



THE THAI BANKERS' ASSOCIATION

ที่มีผลบังคับไปเมื่อวันที่ 26 มีนาคม 2562 เพื่อสนับสนุนการจัดทำบัญชีให้สอดคล้องกับสภาพที่แท้จริงของกิจการ เป็นการสร้างความน่าเชื่อถือให้กับบริษัทหรือห้างหุ้นส่วนนิติบุคคลในการเข้าถึงแหล่งเงินทุน พัฒนาศักยภาพและเพิ่มขีดความสามารถในการแข่งขันให้กับผู้ประกอบการ

พ.ร.บ.ยกเว้นเบี้ยปรับ เงินเพิ่ม และความรับผิดทางอาญา

ยกเว้นให้กับ “บริษัทและห้างหุ้นส่วนนิติบุคคล”

มีรายได้จากรอบบัญชี 12 เดือนสุดท้ายไม่เกิน 500 ล้านบาท และได้ยื่นภาษีเงินได้สำหรับรอบบัญชีที่สิ้นสุด ≤ 30 กันยายน 2561 ไว้แล้ว

ต้องไม่เป็นผู้ออกใบกำกับภาษีที่กรมสรรพากรได้ร้องทุกข์ต่อเจ้าพนักงานสอบสวนว่ามีการกระทำความผิดทางอาญา

อย่าลืม!! ต้องลงทะเบียนภายในวันที่ 30 มิถุนายน 2562

ยกเว้นเฉพาะ “เบี้ยปรับ” และ “เงินเพิ่ม”

ภาษีเงินได้นิติบุคคล	ภาษีมูลค่าเพิ่ม ภาษีธุรกิจเฉพาะ	อากรแสตมป์ ที่ชำระเป็นตัวเงิน
↓	↓	↓
รอบบัญชีที่เริ่มหลัง 1 ม.ค.59-31 ธ.ค.60	รายรับตั้งแต่เดือน มกราคม 2559	ที่กระทำตั้งแต่ 1 มกราคม 2559

ถ้าต้องการได้รับสิทธิ ต้องทำเรื่องต่อไปนี้ให้ครบถ้วน

ยื่นแบบชำระภาษีเพิ่มเติมสำหรับข้อผิดพลาดที่เกิดขึ้น

ยื่นแบบภาษีทุกประเภท สำหรับธุรกรรมตั้งแต่ 1 ม.ค. 2559 ให้ครบถ้วนด้วย

“ลงทะเบียน” และ “ยื่นแบบ” ทั้งหมดภายใน 30 มิถุนายน 2562

↓ ↓ ↓

หลังจากนั้น! ยังต้องยื่นแบบแสดงรายการและนำส่งภาษีผ่านอินเทอร์เน็ต ตั้งแต่วันที่ 1 ก.ค. 2562 – 30 มิ.ย. 2563

บล็อกภาษีข้างถนน
TAXBugnomS

หลักเกณฑ์ วิธีการ และเงื่อนไขเพื่อการยกเว้น ภาษีเงินได้ สำหรับดอกเบี้ย เงินฝากที่ต่อจ่ายคืนเมื่อทาง
ถามประเภทออมทรัพย์และผลตอบแทนเงินฝาก ตามหลักการของศาสนาอิสลามที่ต้องจ่ายคืนเมื่อทาง
ถามตามหลักการชะรีอะฮ์



THE THAI BANKERS' ASSOCIATION

ดอกเบี้ยและผลตอบแทนเงินฝากที่จะได้รับยกเว้นไม่ต้องรวมคำนวณเพื่อเสีย ภาษีเงินได้บุคคลธรรมดา ต้องเป็นไปตามหลักเกณฑ์
และเงื่อนไข ดังนี้

- (1) ดอกเบี้ยและผลตอบแทนเงินฝากทุกบัญชีรวมกัน มีจำนวนทั้งสิ้นไม่เกิน ๒๐,๐๐๐ บาท ตลอดปีภาษีนั้น
- (2) ชื่อบัญชีเงินฝากและเลขประจำตัวผู้เสียภาษีอากรที่ใช้ในการเปิดบัญชีเงินฝาก จะต้องเป็นของผู้ที่มีหน้าที่เสียภาษีเงินได้บุคคล
ธรรมดาที่ได้รับประโยชน์จากดอกเบี้ยและ ผลตอบแทนเงินฝากนั้น
- (3) ผู้มีเงินได้ซึ่งได้รับดอกเบี้ยและผลตอบแทนเงินฝาก ต้องยินยอมให้ธนาคาร ทุกธนาคารซึ่งเป็นผู้จ่ายดอกเบี้ยและผลตอบแทนเงิน
ฝาก จัดส่งข้อมูลดอกเบี้ยหรือผลตอบแทน เงินฝากของผู้มีเงินได้ต่อกรมสรรพากรตามรูปแบบที่ธนาคารกำหนด โดยให้ธนาคาร
จัดส่งข้อมูลดังกล่าว ต่อกรมสรรพากรตามข้อ 5 และเก็บหลักฐานการยินยอมไว้เพื่อให้เจ้าพนักงานประเมินตรวจสอบ ต่อไป
- (4) ผู้มีเงินได้ต้องไม่นำดอกเบี้ยหรือผลตอบแทนเงินฝากที่ได้รับไม่ว่าทั้งหมด หรือบางส่วนไปรวมคำนวณภาษีเงินได้บุคคลธรรมดา
- (5) กรณีผู้มีเงินได้ไม่ปฏิบัติตามหลักเกณฑ์และเงื่อนไขตามข้อ 3 ผู้มีเงินได้นั้นไม่ได้รับ สิทธิยกเว้นภาษีเงินได้บุคคลธรรมดา และให้
ธนาคารซึ่งเป็นผู้จ่ายดอกเบี้ยหรือผลตอบแทนเงินฝาก มีหน้าที่หักภาษีเงินได้ ณ ที่จ่าย และจัดส่งตามมาตรา ๕๐ (๒) และมาตรา
๕๒ แห่งประมวลรัษฎากร หากธนาคารไม่ได้หักภาษีเงินได้ ณ ที่จ่าย และจัดส่ง ให้ธนาคารจัดส่งภาษีที่ ต้องจัดส่งพร้อมกับเงิน
เพิ่ม อีกร้อยละ ๑.๕ ต่อเดือนหรือเศษของเดือนของเงินภาษีที่ต้องจัดส่ง ตามมาตรา 27 แห่งประมวล รัษฎากร
- (6) ข้อ 5 เมื่อผู้มีเงินได้ให้ความยินยอมตามข้อ 3 (3) แล้ว ให้ธนาคารซึ่งเป็นผู้จ่ายดอกเบี้ย หรือผลตอบแทนเงินฝากจัดส่งข้อมูล
ดอกเบี้ยหรือผลตอบแทนเงินฝากทุกบัญชีต่อกองเทคโนโลยี สารสนเทศ กรมสรรพากร โดยจัดทำขึ้นเป็นข้อมูลอิเล็กทรอนิกส์ตาม
รูปแบบและจัดส่งตามวิธีการ ฐู่กำหนดบนเว็บไซต์ของกรมสรรพากร <http://www.rd.go.th>

โดยการจัดเก็บภาษีที่ดินและสิ่งปลูกสร้างในครั้งล่าสุดของปี 2562 จะมี 4 ประเภทหลัก ซึ่งมีเนื้อหาสาระสำคัญดังนี้

- 1. ที่ดินหรือสิ่งปลูกสร้างเพื่อการประกอบเกษตรกรรม กำหนดอัตราภาษีไม่เกิน 0.2% ของฐานภาษี
- 2. ที่ดินและสิ่งปลูกสร้างบ้านที่พักอาศัย กำหนดอัตราภาษีไม่เกิน 0.5% ของฐานภาษี
- 3. ที่ดินเพื่อการพาณิชย์ กำหนดอัตราภาษีไม่เกิน 2% ของฐานภาษี
- 4. ที่ดินรกร้างว่างเปล่า กำหนดฐานภาษีที่ 2% และจะเพิ่ม 0.5% ทุกปี ไม่พัฒนา 3 ปีติดต่อกันเสีย 2.5% โดยมีเพดานภาษีสำหรับพื้นที่รกร้างว่างเปล่าสูงสุด 5%