

# e-Commerce

———— การทำธุรกิจ  
ผ่านสื่ออิเล็กทรอนิกส์



24h



กรมสรรพากร  
The Revenue Department

# e-Commerce การทำธุรกิจ ผ่านสื่ออิเล็กทรอนิกส์



## การเข้าสู่ระบบภาษีอากร

### 1. การขอมีเลขประจำตัวผู้เสียภาษีอากร

- ผู้มีหน้าที่เสียภาษีเงินได้บุคคลธรรมดา
  - กรณีมีเลขประจำตัวประชาชน ให้ใช้เลขประจำตัวประชาชน
  - กรณีไม่มีเลขประจำตัวประชาชน เช่น คนต่างด้าว ห้างหุ้นส่วนสามัญ ให้ยื่นคำร้องขอมีเลขประจำตัวผู้เสียภาษีอากรต่อกรมสรรพากร
- ผู้มีหน้าที่เสียภาษีเงินได้นิติบุคคล ให้ใช้เลขทะเบียนนิติบุคคลที่ออกโดยกรมพัฒนาธุรกิจการค้า กระทรวงพาณิชย์

ผู้ประกอบการที่มีรายรับจากการขายสินค้าหรือให้บริการในราชอาณาจักรเกิน 1.8 ล้านบาทต่อปี ต้องยื่นคำขอจดทะเบียนภาษีมูลค่าเพิ่ม ภายใน 30 วันนับแต่วันที่มียารับเกิน 1.8 ล้านบาท กรณีมีรายรับไม่เกิน 1.8 ล้านบาทต่อปี หรือเป็นกิจการที่ได้รับยกเว้นภาษีมูลค่าเพิ่ม แต่ประสงค์จะจดทะเบียนภาษีมูลค่าเพิ่ม ก็สามารถยื่นคำขอจดทะเบียนภาษีมูลค่าเพิ่มได้

การพาณิชย์อิเล็กทรอนิกส์ (Electronic Commerce) หรือ e-Commerce คือ การดำเนินธุรกิจโดยใช้สื่ออิเล็กทรอนิกส์ ไม่ว่าจะเป็นการซื้อ ขาย การชำระเงิน และอื่น ๆ ผู้ประกอบการ e-Commerce ที่ขายสินค้าหรือให้บริการ มีหน้าที่ต้องเสียภาษีเช่นเดียวกับผู้ประกอบการอื่น ๆ โดยรูปแบบการประกอบการแบ่งได้เป็น 2 รูปแบบ คือ บุคคลธรรมดา และนิติบุคคล ซึ่งการประกอบกิจการทั้ง 2 รูปแบบ ต้องมีหน้าที่เสียภาษีเงินได้และภาษีมูลค่าเพิ่ม

## รูปแบบการประกอบการ



### 1. บุคคลธรรมดา

ได้แก่ บุคคลธรรมดา  
ห้างหุ้นส่วนสามัญที่มีใช้นิติบุคคล



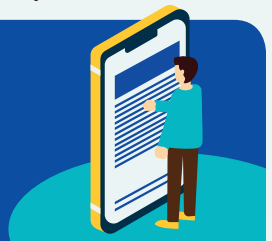
### 2. นิติบุคคล

ได้แก่ บริษัทจำกัด ห้างหุ้นส่วนจำกัด  
ห้างหุ้นส่วนสามัญนิติบุคคล

### 2. การจดทะเบียนภาษีมูลค่าเพิ่ม

กรณีผู้ประกอบการมีรายรับจากการขายสินค้าหรือให้บริการในราชอาณาจักรสามารถยื่นคำขอจดทะเบียนภาษีมูลค่าเพิ่มได้ ดังนี้

- ยื่นแบบคำขอทางเว็บไซต์ [www.rd.go.th](http://www.rd.go.th) เลือก บริการอิเล็กทรอนิกส์ > บริการจดทะเบียน > บริการจดทะเบียนภาษีมูลค่าเพิ่ม
- ยื่นแบบคำขอด้วยกระดาษ ให้ยื่น ณ สำนักงานสรรพากรพื้นที่หรือสำนักงานสรรพากรพื้นที่สาขาที่สถานประกอบการตั้งอยู่ก็ได้



# การคำนวณภาษี

## 1. ภาษีเงินได้บุคคลธรรมดา : กรณีประกอบกิจการในฐานะบุคคลธรรมดา

### การคำนวณภาษีเงินได้บุคคลธรรมดาสิ้นปี

จะต้องนำเงินได้จากการประกอบกิจการ และเงินได้อื่น เช่น เงินเดือน ค่าเช่า เป็นต้น ที่ได้รับตลอดปีมารวมคำนวณภาษีเงินได้บุคคลธรรมดาสิ้นปี เพื่อยื่นแบบแสดงรายการภาษี โดยการคำนวณนั้นจะต้องคำนวณวิธีที่ 1 และวิธีที่ 2 (ถ้าเข้าเงื่อนไข) ดังนี้



### วิธีที่ 1

เงินได้พึงประเมิน



ค่าใช้จ่าย



ค่าลดหย่อน



เงินได้สุทธิ

เงินได้สุทธิ



อัตรากาษี



ภาษีเงินได้บุคคลธรรมดา

#### เงินได้พึงประเมิน

จากการขายสินค้า

จากการให้บริการ

#### หักค่าใช้จ่าย (เลือก)

เป็นการเหมา

ตามความจำเป็น  
และสมควร  
(ค่าใช้จ่ายจริง)

#### หักค่าลดหย่อนตามกฎหมาย

ผู้มีเงินได้

คู่สมรส

บุตร

ค่าอุปการะเลี้ยงดูบิดา มารดา  
ของผู้มีเงินได้และของคู่สมรส

ค่าอุปการะเลี้ยงดูคนพิการ  
หรือคนทุพพลภาพ

เบี้ยประกันสุขภาพบิดา มารดา  
ของผู้มีเงินได้และของคู่สมรส

เบี้ยประกันชีวิต เบี้ยประกันสุขภาพ

อื่น ๆ ที่กฎหมายกำหนด



## บัญชีอัตราภาษีเงินได้บุคคลธรรมดา

เงินได้สุทธิ	อัตราภาษี (%)
0 - 150,000	ได้รับการยกเว้น
150,001 - 300,000	5
300,001 - 500,000	10
500,001 - 750,000	15
750,001 - 1,000,000	20
1,000,001 - 2,000,000	25
2,000,001 - 5,000,000	30
5,000,001 บาทขึ้นไป	35

## วิธีที่ 2\*

เงินได้พึงประเมิน X 0.005 = ภาษีเงินได้บุคคลธรรมดา (หากภาษีที่คำนวณได้ตามวิธีที่ 2 มีจำนวนไม่เกิน 5,000 บาท ได้รับยกเว้นภาษี)

\*ให้คำนวณเฉพาะกรณีมีเงินได้พึงประเมินทุกประเภท (ไม่รวมเงินเดือน) จำนวนรวมกันตั้งแต่ 120,000 บาท ขึ้นไป

เมื่อคำนวณภาษีวิธีที่ 1 และวิธีที่ 2 แล้ว ให้ชำระภาษีตามจำนวนที่สูงกว่า หากมีภาษีที่ถูกต้อง ณ ที่จ่าย หรือ มีภาษีเงินได้บุคคลธรรมดาครึ่งปีชำระไว้แล้ว สามารถนำมาหักออกจากจำนวนภาษีที่ต้องชำระได้



## การคำนวณภาษีเงินได้บุคคลธรรมดาครึ่งปี

### วิธีที่ 1

นำเงินได้พึงประเมินประเภท 5 - 8 ที่ได้รับตั้งแต่เดือนมกราคม ถึงเดือนมิถุนายน หักค่าใช้จ่าย หักค่าลดหย่อน กึ่งหนึ่ง แล้วนำไปคำนวณภาษีตามบัญชีอัตราภาษีเงินได้บุคคลธรรมดา จะได้ภาษีที่ต้องชำระครึ่งปี

### วิธีที่ 2

นำเงินได้พึงประเมินประเภท 5 - 8 ที่ได้รับตั้งแต่เดือนมกราคม ถึงเดือนมิถุนายน คูณ 0.005 (หากภาษีที่คำนวณได้ มีจำนวนไม่เกิน 5,000 บาท ได้รับยกเว้นภาษี)



เมื่อคำนวณภาษีวิธีที่ 1 และวิธีที่ 2 แล้ว ให้ชำระภาษีตามจำนวนที่สูงกว่า ภาษีที่ถูกต้อง ณ ที่จ่าย (ถ้ามี) สำหรับเงินได้พึงประเมินประเภท 5-8 ระหว่างเดือนมกราคม ถึงเดือนมิถุนายนในปีภาษีดังกล่าว ถือเป็นเครดิต ในการคำนวณภาษีครึ่งปีได้



## 2. ภาษีเงินได้นิติบุคคล : กรณีประกอบกิจการในฐานะนิติบุคคล

### การคำนวณภาษีเงินได้นิติบุคคล สิ้นรอบระยะเวลาบัญชี

ให้คำนวณภาษีเงินได้นิติบุคคลจากฐานกำไรสุทธิ ดังนี้  
 กำไรสุทธิ X อัตราภาษีเงินได้นิติบุคคล = ภาษีเงินได้นิติบุคคล  
 กำไรสุทธิคำนวณจากรายได้จากการประกอบกิจการ หรือ  
 เนื่องจากกิจการที่กระทำในรอบระยะเวลาบัญชี หักด้วย  
 รายจ่ายตามเงื่อนไขที่ระบุไว้ในมาตรา 65 ทวิ และ  
 มาตรา 65 ตรี ตามประมวลรัษฎากร

### ตารางอัตราภาษีเงินได้นิติบุคคล

ประเภทกิจการ	อัตราภาษี (%)
1. กิจการ SMEs	ได้รับยกเว้น
1 - 300,000 บาท	
300,001 - 3,000,000 บาท	15
3,000,000 บาทขึ้นไป	20
2. อื่น ๆ	20

กิจการ SMEs หมายถึง บริษัทหรือห้างหุ้นส่วนนิติบุคคลที่มีทุนชำระแล้ว  
 ในวันสุดท้ายของรอบระยะเวลาบัญชีไม่เกิน 5 ล้านบาท และมีรายได้  
 จากการขายสินค้าและให้บริการในรอบระยะเวลาบัญชีไม่เกิน 30 ล้านบาท



### การคำนวณภาษีเงินได้นิติบุคคลครึ่งรอบระยะเวลาบัญชี

กึ่งหนึ่งของประมาณการกำไรสุทธิที่กระทำในรอบระยะเวลาบัญชี X อัตราภาษีเงินได้นิติบุคคล  
 = ภาษีเงินได้นิติบุคคลครึ่งรอบระยะเวลาบัญชี

## 3. ภาษีมูลค่าเพิ่ม

ผู้ประกอบการไม่ว่าจะเป็นบุคคลธรรมดาและนิติบุคคล หากเป็น  
 ผู้ประกอบการจดทะเบียนภาษีมูลค่าเพิ่มแล้ว จะต้องคำนวณ  
 ภาษีมูลค่าเพิ่ม ดังนี้

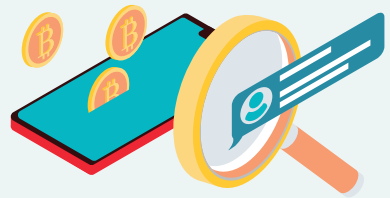
ภาษีขาย



ภาษีซื้อ



ภาษีมูลค่าเพิ่มที่ต้องชำระ



**ภาษีขาย** คือ ภาษีมูลค่าเพิ่มที่ผู้ประกอบการจดทะเบียน  
 ภาษีมูลค่าเพิ่มได้เรียกเก็บหรือพึงเรียกเก็บจากผู้ซื้อสินค้า  
 หรือผู้รับบริการ เมื่อมีการขายสินค้าหรือให้บริการ  
 โดยคำนวณจาก **ฐานภาษี X อัตราภาษี**  
 (ฐานภาษี ได้แก่ มูลค่าที่ได้รับจากการขายสินค้าหรือให้บริการ)

**ภาษีซื้อ** คือ ภาษีมูลค่าเพิ่มที่ผู้ประกอบการได้จ่ายให้กับ  
 ผู้ขายสินค้าหรือผู้ให้บริการที่เป็นผู้ประกอบการจดทะเบียน  
 ภาษีมูลค่าเพิ่ม



## กำหนดเวลาการยื่นแบบแสดงรายการภาษี

บุคคลธรรมดา		นิติบุคคล		มูลค่าเพิ่ม	
แบบแสดงรายการ	ยื่นแบบฯ ภายใน	แบบแสดงรายการ	ยื่นแบบฯ ภายใน	แบบแสดงรายการ	ยื่นแบบฯ ภายใน
ภ.ง.ด.94	ก.ค. - ก.ย. ของปีนั้น	ภ.ง.ด.51	2 เดือนนับแต่ วันสุดท้ายของ 6 เดือนแรกของ รอบระยะเวลาบัญชี	ภ.พ.30	วันที่ 15 ของ เดือนถัดไป
ภ.ง.ด.90	ม.ค. - มี.ค. ของปีถัดไป	ภ.ง.ด.50	150 วันนับแต่ วันสุดท้ายของ รอบระยะเวลาบัญชี		

## สถานที่ยื่นแบบแสดงรายการและชำระภาษี

แบบแสดงรายการ	สถานที่ยื่นแบบแสดงรายการและชำระภาษี			หมายเหตุ
	สำนักงานสรรพากรพื้นที่สาขา	www.rd.go.th	ไปรษณีย์	
1. ภาษีเงินได้บุคคลธรรมดา (ภ.ง.ด.90 และ ภ.ง.ด.94)	☑	☑	☑	<ul style="list-style-type: none"> <li>ยื่นแบบฯ ทางไปรษณีย์ต้องมี ภูมิลำเนาในกรุงเทพมหานคร โดย ส่งไปรษณีย์ลงทะเบียนพร้อมแนบ เช็คหรือใบรณานัดไต่มาying กองบริหารการคลังและรายได้ กรมสรรพากร</li> <li>กรณีภาษีที่ต้องชำระมีจำนวนตั้งแต่ 3,000 บาทขึ้นไป ขอชำระได้ 3 งวด ตามหลักเกณฑ์ที่กรมสรรพากรกำหนด</li> </ul>
2. ภาษีเงินได้นิติบุคคล (ภ.ง.ด.50 และ ภ.ง.ด.51)	☑	☑	☒	ยื่นแบบฯ ณ สำนักงานสรรพากร พื้นที่สาขาที่สำนักงานใหญ่ตั้งอยู่
3. ภาษีมูลค่าเพิ่ม (ภ.พ.30)	☑	☑	☒	-

\* สำหรับการยื่นแบบฯ ผ่านอินเทอร์เน็ต ขยายเวลาการยื่นแบบฯ ออกไปอีก 8 วัน นับแต่วันพ้นกำหนดเวลายื่นแบบฯของแต่ละประเภทภาษี

