

โครงการอันเนื่องมาจากพระราชดำริ แหล่งศึกษาเรียนรู้ในจังหวัดอ่างทอง
ร่วมเฉลิมพระเกียรติสมเด็จพระนางเจ้าสิริกิติ์ พระบรมราชินีนาถ พระบรมราชชนนีพันปีหลวง
เนื่องในโอกาสมหามงคลเฉลิมพระชนมพรรษา ๙๐ พรรษา ๑๒ สิงหาคม ๒๕๖๕

เพื่อร่วมเฉลิมพระเกียรติและสำนึกในพระมหากรุณาธิคุณ สำนักงานสรรพากรพื้นที่อ่างทอง ขอเผยแพร่และประชาสัมพันธ์เกี่ยวกับโครงการอันเนื่องมาจากพระราชดำริ ของสมเด็จพระนางเจ้าสิริกิติ์ พระบรมราชินีนาถ พระบรมราชชนนีพันปีหลวง ตลอดระยะเวลาที่ผ่านมา เป็นเวลากว่า ๖๐ ปี พระองค์ได้เสด็จพระราชดำเนิน ติดตามพระบาทสมเด็จพระบรมชนกาธิเบศร มหาภูมิพลอดุลยเดชมหาราช บรมนาถบพิตร เยี่ยมเยียนราษฎร ทั่วผืนแผ่นดินไทย ได้เห็นทุกข์สุขของประชาชนในพระองค์ และรับรู้ถึงปัญหาต่างๆ จึงเป็นจุดเริ่มต้นของโครงการ ตามพระราชดำริหลายโครงการ เพื่อเป็นส่วนหนึ่งในการแก้ไขปัญหา การพัฒนาที่ยั่งยืนอีกทั้งยังสร้างความรู้ อาชีพ และรายได้ให้แก่ราษฎร อันเป็นประโยชน์ต่อประเทศและประชาชนมาอย่างต่อเนื่องยาวนาน

โครงการอันเนื่องมาจากพระราชดำรินสมเด็จพระนางเจ้าสิริกิติ์ พระบรมราชินีนาถ พระบรมราชชนนีพันปีหลวง จังหวัดอ่างทอง ได้แก่

๑. โครงการฟาร์มตัวอย่างสีบัวทอง ณ บ้านยางกลาง หมู่ที่ ๓ ตำบลสีบัวทอง อำเภอแสวงหา จังหวัดอ่างทอง





พระราชดำริ : ฟาร์มสีบัวทอง

สมเด็จพระนางเจ้าสิริกิติ์ พระบรมราชินีนาถ พระบรมราชชนนีพันปีหลวง ได้ทรงห่วงใยถึงปัญหาความเดือดร้อนของประชาชน จากการศึกษาที่จังหวัดอ่างทองได้ประสบปัญหาอุทกภัย ในช่วงเดือนกันยายน ถึงเดือนพฤศจิกายน ๒๕๔๙ ซึ่งทำให้พื้นที่การเกษตรและที่อยู่อาศัยรวมทั้งสิ่งก่อสร้างสาธารณะประโยชน์ต่างๆ เกิดความเสียหาย พระองค์ทรงมีพระมหากรุณาธิคุณ พระราชทานให้จังหวัดจัดทำโครงการสร้างศาลาอเนกประสงค์ และฟาร์มตัวอย่างอันเนื่องมาจากพระราชดำริ โดยมีวัตถุประสงค์เพื่อสร้างศาลาอเนกประสงค์ขนาดใหญ่ เป็นที่รองรับราษฎรที่ได้รับผลกระทบจากอุทกภัยและไร่ที่อยู่อาศัย ได้พักอาศัยขณะน้ำท่วม รวมทั้งให้มีการจัดทำฟาร์มตัวอย่าง เพื่อเป็นแหล่งเรียนรู้ด้านการเกษตรและจัดหาอาหาร ทางด้านการเกษตรให้กับราษฎรที่ประสบภัยขณะเดือดร้อน โดยจังหวัดได้ดำเนินการก่อสร้างศาลาอเนกประสงค์ ณ ตำบลโพสะ อำเภอเมืองอ่างทอง ในพื้นที่ ๗๕ ไร่ และจัดทำฟาร์มตัวอย่างที่หนองระหารจีน ตำบลบ้านอิฐ อำเภอเมืองอ่างทอง ในเนื้อที่ ๓๖ ไร่ และด้วยทรงห่วงใยรวมทั้งเป็นการติดตามความก้าวหน้าการดำเนินโครงการฯ สมเด็จพระนางเจ้าสิริกิติ์ พระบรมราชินีนาถ พระบรมราชชนนีพันปีหลวง ได้เสด็จพระราชดำเนินทรงเยี่ยมโครงการฟาร์มตัวอย่างฯ เมื่อวันที่ ๒๘ ธันวาคม ๒๕๔๙ และทรงมีพระราชกระแสรับสั่งให้จังหวัดพิจารณาหาพื้นที่เพื่อจัดทำโครงการฟาร์มตัวอย่างในภาคกลางอีกพื้นที่หนึ่งซึ่งมีพื้นที่มากกว่าเดิม

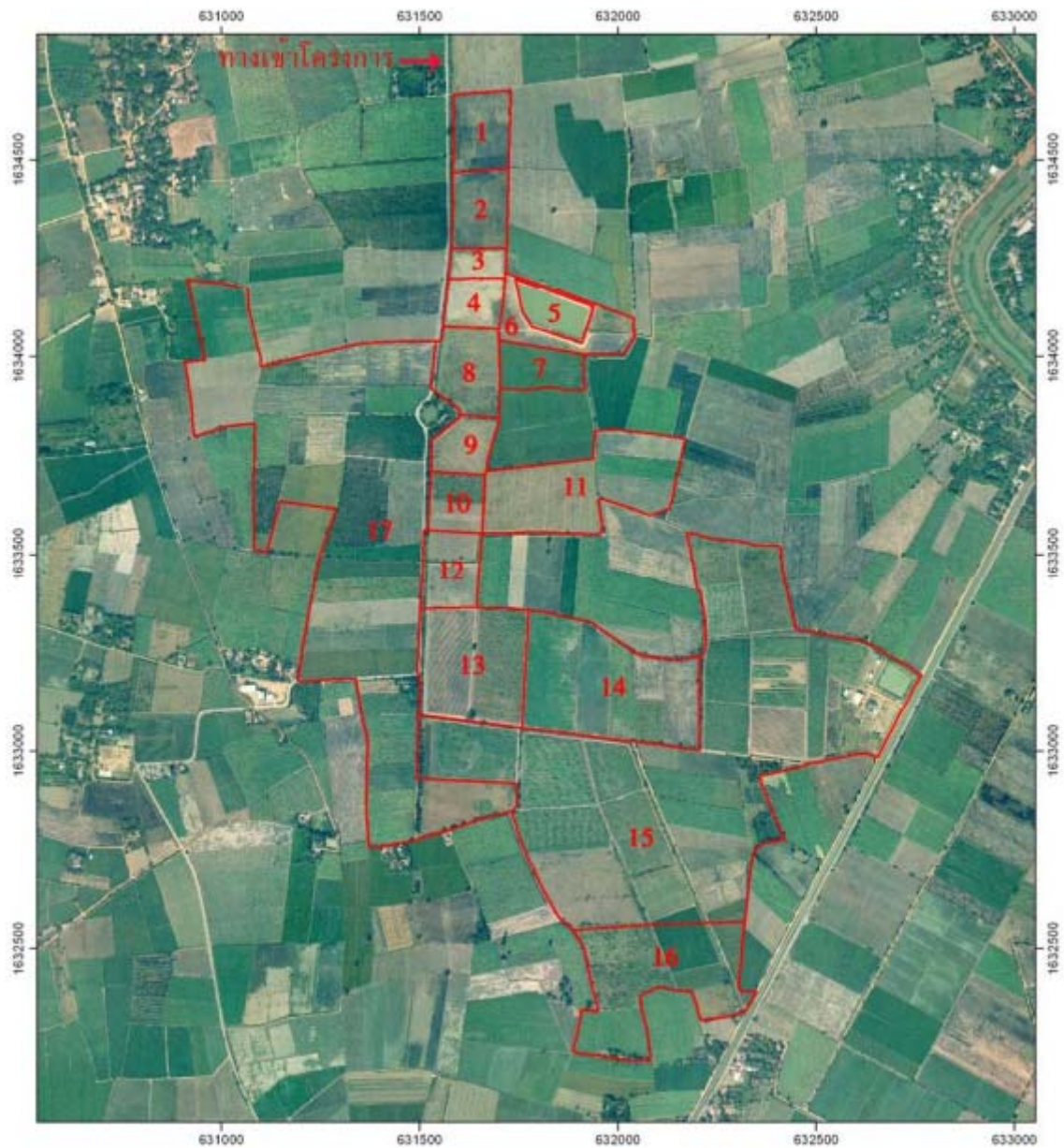
ความเป็นมาของโครงการ

จังหวัดอ่างทอง ได้ดำเนินการตามพระราชกระแสรับสั่ง โดยจัดหาพื้นที่ว่างเปล่าเพื่อจัดทำฟาร์มตัวอย่าง แห่งที่ ๒ ของจังหวัด โดยใช้ที่ราชพัสดุ หมู่ ๓ ตำบลสีบัวทอง อำเภอแสวงหา จังหวัดอ่างทอง ซึ่งเป็นพื้นที่ขนาดใหญ่ มีระบบส่งน้ำชลประทานที่สมบูรณ์ ไม่ประสบปัญหาน้ำท่วมขัง รวมพื้นที่ทั้งหมด ๑,๐๐๕ ไร่ ๒ งาน ๖๘ ตารางวา ในระยะแรกใช้พื้นที่ดำเนินโครงการแล้วประมาณ ๕๘๗ ไร่ ซึ่งนับเป็นโครงการฟาร์มตัวอย่างตามพระราชดำริ ลำดับที่ ๔๖ ของประเทศ

วัตถุประสงค์ของโครงการ

๑. เพื่อเป็นแหล่งจ้างแรงงานของราษฎร โดยให้ราษฎรที่ประสบอุทกภัยและยังไม่สามารถกลับไปประกอบอาชีพที่เดิมของตน เนื่องจากน้ำท่วมขัง รวมทั้งประชาชนในพื้นที่ ตำบลสีบัวทอง และบริเวณใกล้เคียง ได้เข้ามาทำงานในฟาร์มตัวอย่างให้มีงานทำ มีรายได้สามารถเลี้ยงตนเองและครอบครัว
๒. เพื่อเป็นแหล่งเรียนรู้เชิงปฏิบัติด้านการเกษตรและอุตสาหกรรมครัวเรือนของราษฎรให้สามารถดำเนินการได้ผลผลิตจำนวนมากอย่างถูกหลักวิชาการและปลอดภัยต่อสุขภาพ
๓. เพื่อเป็นแหล่งผลิตอาหาร เป็นธนาคารอาหารชุมชน (Food Bank) สำหรับผลิตอาหารปลอดภัยต่อสุขภาพ ราคาถูก หาซื้อได้ในท้องถิ่น ตลอดจนขยายผลไปสู่การค้าและประชาชนในพื้นที่ทั่วไปโดยไม่เน้นผลกำไร

กิจกรรมที่มีการดำเนินงานในพื้นที่โครงการ



- | | |
|--|--------------------------------------|
| 1. แปลงพืชปุยสด ปุยหมัก แฝก และ
สมุนไพร | 9. โรงเรือนเพาะเห็ด |
| 2. แปลงปลูกผักปลอดสารพิษ | 10. สวนป่า |
| 3. ลานจุดเสลิกอปเตอร์ | 11. แปลงเลี้ยงสัตว์ |
| 4. โรงทำเซรามิค และทอผ้า | 12. แปลงปลูกหม่อนเลี้ยงไหม |
| 5. สระน้ำพัฒนาที่ดิน | 13. แปลงเลี้ยงสัตว์น้ำ |
| 6. แปลงไม้ผล และ พลับพลาฯ | 14. แปลงปลูกข้าว |
| 7. แปลงไม้ผล | 15. สถานีอ้อย |
| 8. แปลงปลูกผัก | 16. แปลงจัดสรรที่ดินให้ราษฎรเช่าแปลง |
| | 17. ปลูกไม้ผลและสวนป่าระยะที่ 2 |

๒. โครงการฟาร์มตัวอย่างหนองระหารจีน ณ บ้านหนองระหารจีน ตำบลบ้านอิฐ อำเภอเมือง
อ่างทอง จังหวัดอ่างทอง



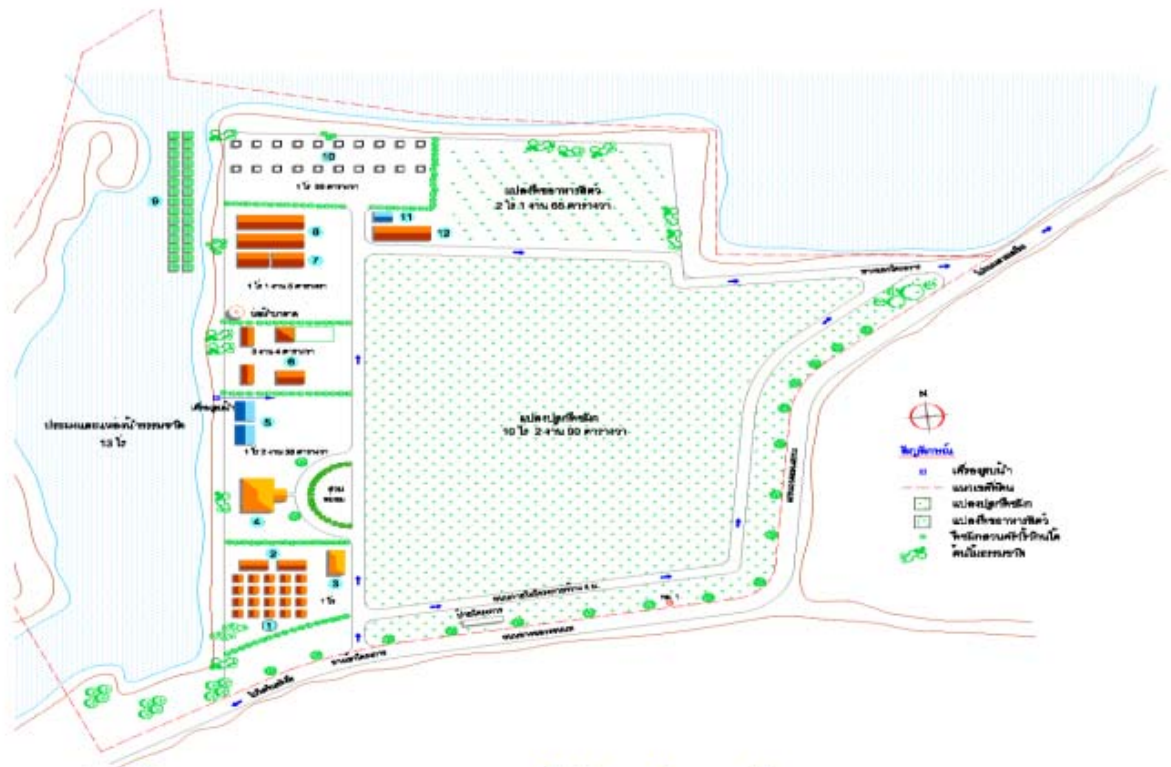
พระราชดำริ : ฟาร์มหนองระหารจีน

สมเด็จพระนางเจ้าฯ พระบรมราชินีนาถ พระบรมราชชนนีพันปีหลวง ทรงติดตามสถานการณ์อุทกภัย และทรงรับทราบถึงผลกระทบที่ราษฎรได้รับความเสียหายจากภัยน้ำท่วมของจังหวัดต่างๆ ด้วยความห่วงใยราษฎร ในฐานะองค์สภานายิกาชาติไทย ได้มีพระราชเสาวนีย์ให้เลขาธิการสภาการศึกษา อัญเชิญถ้อยชี้พระราชมานไปบรรเทาทุกข์แก่ราษฎร นอกจากนั้น เมื่อวันที่ ๑๐ ตุลาคม ๒๕๕๙ ได้ทรงมีพระราชเสาวนีย์ให้จัดหาที่ดิน ซึ่งเป็นที่สูงน้ำท่วมไม่ถึงอยู่ใกล้เคียงจังหวัดอ่างทอง นำมาสร้างศาลาเอนกประสงค์ขนาดใหญ่ใช้เป็นศูนย์กลางรองรับราษฎรที่ได้รับผลกระทบจากอุทกภัย จนไร้อาศัย

ความเป็นมาของโครงการ

พลเอกฉัตรชัย บุญทวี รองสมุหราชองครักษ์ และ นายสหัส บุญญวิวัฒน์ ผู้ช่วยเลขาธิการพระราชวัง ฝ่ายกิจกรรมพิเศษ ได้รับสนองพระราชเสาวนีย์ และได้ประสานกับ นายวิบูลย์ สงวนพงศ์ ผู้ว่าราชการจังหวัดอ่างทอง ขอเข้าไปทำการสำรวจพื้นที่บริเวณทางทิศตะวันตกเฉียงเหนือของวัดจันทรังษี ตำบลโพสะ อำเภอเมือง จังหวัดอ่างทอง พบว่ามีที่ดินว่างเปล่าประมาณ ๗๕ ไร่ ซึ่งพระเทพโกศล ผู้ช่วยเจ้าอาวาสวัดปากน้ำภาษีเจริญ จัดซื้อไว้ ทำโครงการสร้างสวนเฉลิมพระเกียรติถวายสมเด็จพระนางเจ้าฯ พระบรมราชินีนาถ พระบรมราชชนนีพันปีหลวง

กิจกรรมที่มีการดำเนินงานในพื้นที่โครงการ



แผนผังการใช้ที่ดิน

1. โรงเพาะเห็ด
2. โรงเพาะชำ
3. ศาลาจำหน่ายผลิตภัณฑ์
4. ศาลาอนุสาวรีย์
5. ธนาคารข้าว
6. จุด استقبالผู้ผลิตและการใช้สารอินทรีย์
7. โรงเรือนเลี้ยงเป็ด
8. โรงเรือนเลี้ยงไก่
9. กระชังเลี้ยงปลา
10. บ่อเลี้ยงกบ
11. ศาลาผู้ควบคุมงาน
12. โรงเรือนเลี้ยงแพะ

พื้นที่โครงการ ทั้งหมด 36 ไร่

พื้นที่แปลงปลูกพืชผักและอื่นๆ	14 - 2 - 44	ไร่
พื้นที่โรงเพาะเห็ดและโรงเพาะชำ	1 - 0 - 00	ไร่
พื้นที่จุด استقبالผู้ผลิตและการใช้สารอินทรีย์	0 - 3 - 04	ไร่
พื้นที่ปลูกพืช	3 - 2 - 70	ไร่
พื้นที่ประมงและแหล่งน้ำ	14 - 0 - 99	ไร่
พื้นที่ถนน	1 - 2 - 83	ไร่
รวมพื้นที่	36 - 0 - 00	ไร่

๓. โครงการศูนย์ตุ๊กตาชาววังบ้านบางเสด็จ







พระราชดำริ : ศูนย์ตุ๊กตาชาววังบ้านบางเสด็จ

บ้านบางเสด็จ อำเภอบ้านไร่ จังหวัดอ่างทอง เป็นในสถานที่ซึ่งมีความสำคัญด้านประวัติศาสตร์ และเป็นหมู่บ้านที่พระบาทสมเด็จพระบรมชนกาธิเบศร มหาภูมิพลอดุลยเดชมหาราช บรมนาถบพิตร และสมเด็จพระนางเจ้าสิริกิติ์ พระบรมราชินีนาถ พระบรมราชชนนีพันปีหลวง สมเด็จพระเจ้าอยู่หัวมหาวชิราลงกรณ บดินทรเทพยวรางกูร สมเด็จพระกนิษฐาธิราชเจ้า กรมสมเด็จพระเทพรัตนราชสุดาฯ สยามบรมราชกุมารี และพระบรมวงศานุวงศ์ เสด็จมาเยือนรวมทั้งสิ้นถึง ๓๒ ครั้ง ศูนย์ตุ๊กตาชาววังบ้านบางเสด็จ เป็นโครงการที่สมเด็จพระนางเจ้าสิริกิติ์ พระบรมราชินีนาถ พระบรมราชชนนีพันปีหลวง ทรงมีพระราชดำริให้จัดตั้งขึ้นเมื่อปี พ.ศ.๒๕๑๙ พระบรมราชชนนีพันปีหลวง เสด็จพระราชดำเนินเยี่ยมราษฎร ตำบลบางเสด็จ อำเภอบ้านไร่ จังหวัดอ่างทอง ทรงทราบว่าราษฎรประสบปัญหาหนี้ท่วม พื้นที่ทางการเกษตรได้รับความเสียหาย ราษฎรขาดรายได้ พระบรมราชชนนีพันปีหลวงจึงมีพระราชดำริให้ช่วยเหลือราษฎร โดยนำโครงการปั้นตุ๊กตาชาววัง มาฝึกอบรมชาวบ้าน เพื่อให้เป็นอาชีพเสริมสร้างรายได้ให้กับราษฎร ในปัจจุบันการปั้นตุ๊กตาชาววังได้กลายเป็นอาชีพหลักของราษฎร ตำบลบางเสด็จ ตุ๊กตาชาววังเป็นสินค้าหัตถกรรมที่ทรงคุณค่า เป็นตุ๊กตาที่ปั้นจากดินเหนียว แสดงให้เห็นถึงวิถีชีวิตความเป็นอยู่ ประเพณีวัฒนธรรมของคนไทย เช่น ตุ๊กตาแสดงวิถีการค้าขายทางน้ำ ตุ๊กตาชุดการเล่นของเด็กไทย วมโหรี่ปีพพทย์ คัมพังเพย ผลไม้ขนมชนิด ทุกชุดมาความประณีตและสวยงามราวกับมีชีวิต ปัจจุบันก็มีหน่วยงานที่เกี่ยวข้องในพื้นที่ โดยกองอำนวยการรักษาความมั่นคงภายในจังหวัดอ่างทอง ได้ทำหน้าที่ในการประสานงานร่วมกับสำนักงานการศึกษาอกระบบและการศึกษาตามอัธยาศัยได้เข้ามาต่อยอดและส่งเสริมองค์ความรู้ ในการพัฒนาการปั้นตุ๊กตาชาววัง ให้มีการเพิ่มมูลค่าเพื่อสร้างรายได้ และยกระดับคุณภาพมีชีวิตความเป็นอยู่ของสมาชิกให้ดีขึ้น

ความเป็นมาของโครงการ

สืบเนื่องจากจังหวัดอ่างทอง เป็นจังหวัดที่ประสบปัญหาน้ำท่วมในช่วงหน้าฝนมาเป็นระยะเวลายาวนาน ทำให้ประชาชนมีความเดือดร้อนเป็นอย่างมาก แต่เดิมพื้นที่ในแถบนี้มีอาชีพทำอัญมณีและเหล้าไม้ก้านรูปเมื่อยามที่ฝนตกน้ำท่วมไม่สามารถเผาอัญมณีหรือตากรูปได้ ทำให้ได้รับความเดือดร้อนในเรื่องการทำมาหากินช่วงหน้าฝน ในปี พ.ศ.๒๕๑๙ สมเด็จพระนางเจ้าฯ พระบรมราชินีนาถ พระบรมราชชนนีพันปีหลวง เสด็จเยี่ยมราษฎร ที่ตำบลบางเสด็จ ทรงมีพระดำริว่า น่าจะมีอาชีพเสริมอย่างอื่น โดยทรงคำนึงว่า ชาวบ้านมีทรัพยากรธรรมชาติที่พร้อมอยู่แล้ว คือ ดินเหนียวที่ใช้ทำอัญมณี ประกอบกับทรงระลึกถึงตุ๊กตาไทยที่เรียกว่าตุ๊กตาชาววังนั้นหาได้ยากเกือบจะสูญสิ้นไปหมดแล้ว หากจะฟื้นฟูขึ้น ก็น่าจะช่วยสืบสานศิลปหัตถกรรมไทยแบบโบราณของไทยได้อีกอย่างหนึ่ง จึงทรงพระกรุณาโปรดเกล้าฯ ส่งอาจารย์จุลทัศน์ พยาฆรานนท์ และอาจารย์เสริมศรี บุณนาค จากวิทยาลัยเพาะช่าง มาสอนปั้นตุ๊กตาชาววัง โดยมีการจัดตั้งโครงการปั้นตุ๊กตาไทยขึ้น ครั้งแรกมีผู้เข้ารับการฝึกอบรม ๑๕๐ คน ฝึกสอนกันได้ ๓ เดือน ก็จัดให้มีพิธีไหว้ครู โดยสมเด็จพระเทพรัตนราชสุดาฯ สยามบรมราชกุมารี เสด็จทรงเป็นประธานพิธีไหว้ครูและได้ตั้งศูนย์ตุ๊กตาชาววังบ้านบางเสด็จแห่งนี้

ศูนย์ตุ๊กตาชาววังบ้านบางเสด็จ ตั้งอยู่ภายในบริเวณวัดท่าสุทธาวาส ซึ่งเป็นชุมชนที่ขับเคลื่อนร่วมกับสำนักงานวัฒนธรรม กระทรวงวัฒนธรรม ในโครงการชุมชนคุณธรรม "เที่ยวชมชน ยลวิถี" โดยตั้งอยู่ริมฝั่งแม่น้ำเจ้าพระยาซึ่งมีทัศนียภาพโดยรอบร่มรื่นและสวยงาม เป็นอาคารทรงไทย ๒ ชั้น ชื่อว่า "คุ้มสุวรรณภูมิ" ชั้นบนแสดงนิทรรศการพระบาทสมเด็จพระบรมชนกาธิเบศร มหาภูมิพลอดุลยเดชมหาราช บรมนาถบพิตร พร้อมด้วยพระบรมวงศานุวงศ์ ชั้นล่างเป็นที่ทำการของกลุ่มปั้นตุ๊กตาชาววัง มีการจัดแสดงผลงานและจำหน่ายผลิตภัณฑ์ตุ๊กตาชาววัง พร้อมด้วยผลิตภัณฑ์ OTOP ของจังหวัดอ่างทอง ในราคาที่ย่อมเยา เป็นการสร้างงานสร้างรายได้ให้แก่ชุมชนแห่งนี้ได้อย่างยั่งยืน และเป็นแหล่งเรียนรู้เชิงสร้างสรรค์ที่นักท่องเที่ยวสามารถชมการสาธิตปั้นตุ๊กตาชาววัง เรียนรู้การปั้นตุ๊กตาด้วยดินเหนียว ที่แสดงให้เห็นวิถีชีวิตความเป็นอยู่ของคนและวัฒนธรรมประเพณีไทยต่าง ๆ อาทิเช่น การละเล่นของเด็กไทย วงมโหรีปี่พาทย์ สุภาพศตคำพังเพยไทย หรือรูปผลไม้ไทยหลากหลายชนิดซึ่งล้วนมีความสวยงามน่ารัก และรูปแบบต่างๆ มากมาย นอกจากนี้ที่ศูนย์ตุ๊กตาชาววังแห่งนี้ นักท่องเที่ยวยังสามารถชมการปั้นตุ๊กตาชาววังได้ที่บ้านเรือนราษฎรในละแวกนั้นได้อย่างเป็นกันเอง เนื่องจากในแต่ละบ้านจะทำตุ๊กตาคณะแบบแตกต่างกันไป

การเดินทางไปศูนย์ตุ๊กตาชาววังบ้านบางเสด็จ

สามารถใช้ทางหลวงหมายเลข ๓๐๙ จากจังหวัดอยุธยามุ่งหน้าสู่จังหวัดอ่างทองประมาณ ๑๖ กิโลเมตร จะมีทางแยกซ้ายมือเข้าสู่บ้านบางเสด็จ ศูนย์ตุ๊กตาชาววังบ้านบางเสด็จ อยู่ติดกับวัดท่าสุทธาวาส