

คู่มือการหักภาษี ณ ที่จ่าย

เฉพาะกรณีนำส่งด้วย

แบบ ภ.ง.ด. 3 และ แบบ ภ.ง.ด. 53



กรมสรรพากร
เต็มที่ เต็มใจ ให้ประชาชน

สารบัญ

เงินได้ประเภทใด
ที่ต้องถูกหักภาษี ณ ที่จ่าย?

10



แบบที่ใช้ในการนำส่ง
ภาษีเงินได้หัก ณ ที่จ่าย

32



4

ผู้มีหน้าที่หักภาษีเงินได้ ณ ที่จ่าย
ต้องปฏิบัติอย่างไร?

2

ใคร...เป็นผู้มีหน้าที่
หักภาษีเงินได้ ณ ที่จ่าย?



34

บทกำหนดโทษ
กรณีปฏิบัติไม่ถูกต้องครบถ้วน



15

อัตราภาษีที่ต้องคำนวณ
ภาษีเงินได้หัก ณ ที่จ่าย

16

กรณีผู้รับเป็นผู้มีหน้าที่เสียภาษีเงินได้
บุคคลธรรมดา (ภ.จ.ด.3)

22

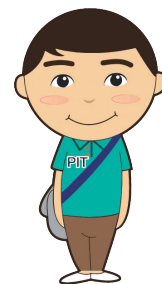
กรณีผู้รับเป็นผู้มีหน้าที่เสียภาษีเงินได้
นิติบุคคล (ภ.จ.ด.53)

1

ใคร...เป็นผู้มีหน้าที่ หักภาษี เงินได้ ณ ที่จ่าย?



1.1 ผู้มีหน้าที่หักภาษีเงินได้
ณ ที่จ่าย ตามแบบ ภ.ง.ด.3 หมายถึง
ผู้จ่ายเงินได้ให้แก่ผู้รับซึ่งมีหน้าที่
เสียภาษีเงินได้บุคคลธรรมดา



1.2 ผู้มีหน้าที่หักภาษีเงินได้
ณ ที่จ่าย ตามแบบ ภ.ง.ด.53 หมายถึง
ผู้จ่ายเงินได้ให้แก่ผู้รับซึ่งมีหน้าที่
เสียภาษีเงินได้นิติบุคคล

2

ผู้มีหน้าที่หักภาษี เงินได้ ณ ที่จ่าย ต้องปฏิบัติอย่างไร?



2.1 มีและใช้เลขประจำตัวผู้เสียภาษีอากร (เว้นแต่บุคคลธรรมดาที่ไม่ต้องเสียภาษีมูลค่าเพิ่ม ให้ใช้เลขประจำตัวประชาชนแทน)

2.2 หักภาษี ณ ที่จ่ายทุกคราวที่จ่ายเงินได้ ซึ่งมีกฎหมายกำหนดให้หักภาษี ณ ที่จ่าย

2.3 ออกหนังสือรับรองการหักภาษี ณ ที่จ่าย ให้แก่ผู้ถูกหักภาษี ในกรณีที่เป็นรัฐบาล องค์การของรัฐบาล เทศบาล สุขาภิบาล หรือองค์การบริหารราชการส่วนท้องถิ่นอื่น ให้เจ้าพนักงานผู้จ่ายเงินได้ ออกใบรับสำหรับค่าภาษีที่ได้หักไว้ให้แก่ผู้รับเงิน

2.4 นำส่งภาษีที่ได้หักไว้ภายใน 7 วัน นับแต่วันสิ้นเดือนของเดือนที่จ่ายเงินต่อสำนักงานสรรพากรพื้นที่สาขาในท้องที่ที่มีหน้าที่หักภาษีเงินได้ ณ ที่จ่ายมีสำนักงานตั้งอยู่

การยื่นแบบแสดงรายการและชำระภาษีผ่าน
เครือข่ายอินเทอร์เน็ตจะต้องทำความเข้าใจกับ
กรมสรรพากร พร้อมทั้งลงนามในเอกสารข้อตกลง
ในการยื่นแบบแสดงรายการและชำระภาษี
ผ่านเครือข่ายอินเทอร์เน็ต และเมื่อได้รับหมายเลข
ผู้ใช้ (User ID) และรหัสผ่าน (Password)
จากกรมสรรพากรแล้ว จึงจะสามารถเข้าสู่ระบบ
การยื่นแบบฯ และชำระภาษีผ่านอินเทอร์เน็ตได้

วิธีการยื่นแบบและชำระภาษี ผ่านอินเทอร์เน็ต



1 เข้าเว็บไซต์ของกรมสรรพากร
ที่ **www.rd.go.th** เลือก “ยื่นแบบ
ผ่านอินเทอร์เน็ต”



เลือก “ยื่นแบบออนไลน์”

2



เลือกประเภทแบบแสดงรายการ

3



ป้อนหมายเลขผู้ใช้ (User ID)
และรหัสผ่าน (Password)

4

หน้าจอจะแสดงแบบแสดงรายการตามที่เลือก
และหน้าแบบแสดงรายการจะปรากฏข้อมูล
เกี่ยวกับสถานะของผู้เสียภาษีตามที่ได้แจ้งไว้
ต่อกรมสรรพากร

5

ป้อนข้อมูลให้ครบถ้วนแล้วกดปุ่ม
“ตกลง” เพื่อยืนยันการยื่นแบบฯ

- กรณีไม่มีภาษีต้องชำระหรือชำระไว้เกิน กรมสรรพากรจะยืนยันข้อมูลและตอบรับการยื่นแบบฯ โดยแจ้งผลการยื่นแบบฯ พร้อมหมายเลขอ้างอิง ยื่นแบบฯ ให้ทราบทันทีที่หน้าจอ

- กรณีมีภาษีต้องชำระ ให้เลือกช่องทางการชำระภาษีและปฏิบัติตามขั้นตอน

6

ขั้นตอนการชำระภาษี

- ชำระภาษีด้วยชุดชำระเงิน (Pay - In - Slip) ช่องทางที่เปิดให้บริการ ดังนี้ ตู้ ATM ของธนาคาร, Internet Banking, Counter Service, Phone Banking, Mobile Banking และ Tele Banking ที่เข้าร่วมโครงการ กรณีชำระผ่านช่องทาง Counter Service และสำนักงานสรรพากรพื้นที่สาขา ผู้เสียภาษีต้องนำชุดชำระเงินไปชำระด้วย

- ชำระภาษีแบบเชื่อมต่อเว็บไซต์ (ระบบชำระเงิน) ของธนาคารที่เข้าร่วมโครงการ ข้อมูลรายละเอียดเกี่ยวกับการชำระภาษีจะถูกส่งจากกรมสรรพากรไปยังธนาคารโดยตรง เมื่อผู้เสียภาษียืนยันการทำรายการจากระบบชำระเงินของธนาคารแล้วธนาคารจะแจ้งผลการทำรายการส่งให้กรมสรรพากรแบบทันทีทันใด

7

สิ่งพิมพ์แบบแสดงรายการเก็บไว้เป็นหลักฐาน โดยจะมีหมายเลขอ้างอิงการยื่นแบบฯ ปรากฏอยู่บนแบบฯ ด้วย

8

เมื่อกรมสรรพากรได้รับแบบฯ และชำระภาษี (ถ้ามี) เรียบร้อยแล้ว จะมีหลักฐานยืนยันให้ทราบ ดังนี้

- ยืนยันการตอบรับทันทีที่หน้าจอ กรณีไม่มีภาษีต้องชำระ

- ยืนยันการยื่นแบบฯ และชำระภาษี (ถ้ามี) โดยท่านสามารถส่งพิมพ์ใบเสร็จรับเงินได้ด้วยตนเอง 2 วันทำการถัดจากวันทำรายการยื่นแบบฯ และชำระภาษีโดยมีขั้นตอน ดังนี้

1

คลิก www.rd.go.th เลือก “บริการยื่นแบบผ่านอินเทอร์เน็ต” เลือก “บริการสมาชิก” เลือก “พิมพ์ใบเสร็จรับเงิน”

2

Login เข้าสู่ระบบด้วย User ID และ Password

3

เลือกประเภทแบบแสดงรายการภาษีที่ต้องการพิมพ์ใบเสร็จรับเงิน

4

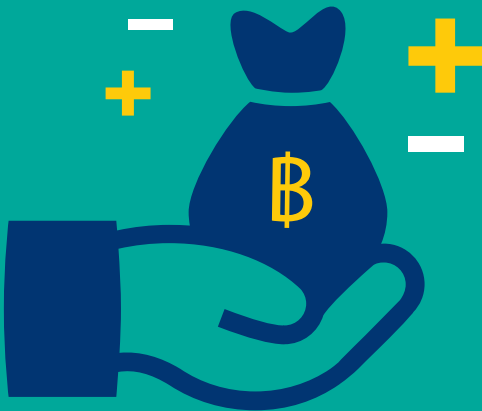
ป้อนหมายเลขอ้างอิงการยื่นแบบ หรือ เดือน/ปีภาษี

2.5

จัดทำบัญชีพิเศษแสดงการหักภาษี ณ ที่จ่าย และนำส่งภาษีโดยบัญชีพิเศษ อย่างน้อยจะต้องมีข้อความตามแบบที่อธิบดีกรมสรรพากรกำหนด

3

เงินได้ประเภทใด ที่ต้องถูกหักภาษี ณ ที่จ่าย?



3.1 เงินได้ที่บุคคลซึ่งมีหน้าที่เสียภาษีเงินได้บุคคลธรรมดาเป็นผู้รับ ต้องถูกหักภาษี ณ ที่จ่าย (นำส่งตามแบบ ภ.ง.ด.3) ที่กำหนดไว้ มีดังต่อไปนี้

3.1.1 เงินได้จากการให้เช่าทรัพย์สิน

3.1.2 เงินได้จากวิชาชีพอิสระ คือ วิชากฎหมาย การประกอบโรคศิลปะ วิศวกรรม สถาปัตยกรรม การบัญชี และประณีตศิลปกรรม

3.1.3 เงินได้จากการรับเหมาที่ผู้รับเหมาต้องลงทุนด้วยการจัดหาสัมภาระในส่วนสำคัญนอกจากเครื่องมือ

3.1.4 เงินได้จากการธุรกิจการพาณิชย์ การเกษตร การอุตสาหกรรม การขนส่งฯ เฉพาะประเภทที่กำหนดไว้ ดังนี้

(1) เงินรางวัลในการประกวด
แข่งขัน การชิงโชค หรือการอื่นใดอันมีลักษณะ
ทำนองเดียวกัน

(2) เงินได้จากการเป็นนักแสดง
สาธารณะ

(3) เงินได้จากการรับโฆษณา

(4) เงินได้จากการรับจ้างทำของ

(5) เงินได้จากการให้บริการอื่น ๆ

(6) เงินรางวัล ส่วนลด หรือ
ประโยชน์ใด ๆ เนื่องจากการส่งเสริมการขาย

(7) เงินได้จากค่าขนส่ง

3.2 เงินได้ที่บุคคลซึ่งมีหน้าที่เสียภาษีเงินได้
นิติบุคคลเป็นผู้รับ ต้องถูกหักภาษี ณ ที่จ่าย (นำส่ง
ตามแบบ ภ.ง.ด.53) ที่กำหนดไว้มีดังต่อไปนี้

3.2.1 เงินได้จากการขายสินค้าพืชผล
การเกษตร (บางประเภท) ดอกเบี้ยเงินฝาก ดอกเบี้ย
ตัวเงิน เงินปันผล เงินส่วนแบ่งกำไรหรือประโยชน์
อื่นใด เงินได้จากการให้เช่าทรัพย์สิน เงินได้จาก
วิชาชีพอิสระ เงินได้จากค่าจ้างทำของ เงินได้จาก
การประกวด แข่งขัน ชิงโชค หรือการอื่น อันมี
ลักษณะทำนองเดียวกัน เงินได้จากค่าโฆษณา

3.2.2 เงินได้ตามมาตรา 40 (8)
เฉพาะที่เป็นการจ่ายเงินได้จากการให้บริการอื่น ๆ
นอกเหนือจากที่กล่าวตาม 3.2.1

3.2.3 เงินได้จากค่าเบี้ยประกัน
วินาศภัย เฉพาะที่จ่ายให้แก่บริษัท หรือห้างหุ้นส่วน
นิติบุคคล ซึ่งประกอบกิจการรับประกันวินาศภัย
ตามกฎหมายว่าด้วยการประกันวินาศภัย
ในประเทศไทย

3.2.4 เงินได้จากขนส่ง แต่ไม่รวมถึง
การจ่ายค่าโดยสารสำหรับการขนส่งสาธารณะ

ข้อสังเกต: จำนวนเงินได้ขั้นต่ำที่ต้องหักภาษี
ไว้ตาม 3.1 และ 3.2 สำหรับเงินได้พึงประเมิน
ที่จ่ายให้แก่ผู้รับซึ่งมีหน้าที่เสียภาษีเงินได้
ตามสัญญารายหนึ่ง ๆ มีจำนวนรวมทั้งสิ้นตั้งแต่
1,000 บาทขึ้นไป



ทุกคนมีส่วนช่วย
พัฒนาประเทศได้
.....
ด้วยการจ่ายภาษี



4

.....
อัตราภาษี
ที่ต้องคำนวณภาษีเงินได้
หัก ณ ที่จ่าย



4.1 กรณีผู้รับเป็นผู้มีหน้าที่เสียภาษีเงินได้บุคคล

ธรรมดา (ภ.ง.ด.3)



ลำดับที่	ผู้จ่ายเงินหรือผู้มีหน้าที่หักภาษี	ประเภทเงินได้	ผู้รับเงิน	อัตราร้อยละ
1	<ul style="list-style-type: none"> - บริษัทหรือห้างหุ้นส่วนนิติบุคคล - นิติบุคคลอื่น 	ค่าเช่าหรือประโยชน์อย่างอื่นที่ได้จากการให้เช่าทรัพย์สินตามมาตรา 40 (5) (ก) แห่งประมวลรัษฎากร ได้แก่ ค่าเช่า อาคาร บ้าน โรงเรือน สิ่งปลูกสร้าง อย่างอื่น ฯลฯ แต่ไม่รวมถึงค่าแห่งอาคารหรือโรงเรือนที่ได้รับกรรมสิทธิ์	ผู้มีหน้าที่เสียภาษีเงินได้บุคคลธรรมดา	5.0
2	<ul style="list-style-type: none"> - บริษัทหรือห้างหุ้นส่วนนิติบุคคล - นิติบุคคลอื่น 	ค่าเช่าเรือ ตามกฎหมายว่าด้วยการส่งเสริมพาณิชย์นาวีที่ใช้ในการขนส่งสินค้าระหว่างประเทศ	ผู้มีหน้าที่เสียภาษีเงินได้บุคคลธรรมดาที่มีภูมิลำเนาหรือเป็นผู้อยู่ในประเทศไทย	1.0
3	<ul style="list-style-type: none"> - บริษัทหรือห้างหุ้นส่วนนิติบุคคล - นิติบุคคลอื่น 	เงินได้จากวิชาชีพอิสระตามมาตรา 40 (6) แห่งประมวลรัษฎากร <ul style="list-style-type: none"> - กฎหมาย - การประกอบโรคศิลปะ - วิศวกรรม - สถาปัตยกรรม - การบัญชี - ประณีตศิลปกรรม 	ผู้มีหน้าที่เสียภาษีเงินได้บุคคลธรรมดาที่มีภูมิลำเนาหรือเป็นผู้อยู่ในประเทศไทย	3.0

ลำดับที่	ผู้ขายเว็บหรือผู้มีหน้าที่หักภาษี	ประเภทเว็บได้	ผู้รับเว็บ	อัตราร้อยละ
4	<ul style="list-style-type: none"> - บุคคลและคณะบุคคล - บริษัทหรือห้างหุ้นส่วนนิติบุคคล - นิติบุคคลอื่น 	มาตรา 40 (5) (6)	ผู้มีหน้าที่เสียภาษีเงินได้บุคคลธรรมดาที่มีได้อยู่ในประเทศไทย	15.0
5	<ul style="list-style-type: none"> - บริษัทหรือห้างหุ้นส่วนนิติบุคคล - นิติบุคคลอื่น 	ค่าจ้างทำของที่เข้าลักษณะเป็นเงินได้พึงประเมินตามมาตรา 40 (7) และ (8) แห่งประมวลรัษฎากร	ผู้มีหน้าที่เสียภาษีเงินได้บุคคลธรรมดา	3.0
6	<ul style="list-style-type: none"> - บุคคล - บริษัทหรือห้างหุ้นส่วนนิติบุคคล - นิติบุคคลอื่น - ห้างหุ้นส่วนสามัญ - คณะบุคคลที่มีโช้นิติบุคคล 	รางวัล <ul style="list-style-type: none"> - การประกวด - การแข่งขัน - การชิงโชค - การอื่นใดที่มีลักษณะทำนองเดียวกัน 	ผู้มีหน้าที่เสียภาษีเงินได้บุคคลธรรมดา	5.0
7	<ul style="list-style-type: none"> - บุคคล - บริษัทหรือห้างหุ้นส่วนนิติบุคคล - นิติบุคคลอื่น - ห้างหุ้นส่วนสามัญ - คณะบุคคลที่มีโช้นิติบุคคล 	ค่าแสดงให้แก่นักแสดงสาธารณะ ได้แก่ <ul style="list-style-type: none"> - นักแสดงละคร ภาพยนตร์ วิทยุ และโทรทัศน์ - นักร้อง - นักดนตรี - นักกีฬาอาชีพหรือนักแสดงเพื่อความบันเทิงใดๆ 	(1) ผู้มีเงินได้มีภูมิลำเนาอยู่ในต่างประเทศ (2) ผู้มีเงินได้มีภูมิลำเนาอยู่ในต่างประเทศ กรณีที่มีการดำเนินการถ่ายทำภาพยนตร์หรือโทรทัศน์ในประเทศไทยและได้รับอนุญาตให้ถ่ายทำในประเทศไทย (3) ผู้มีเงินได้มีภูมิลำเนาอยู่ในประเทศไทย	อัตราภาษีเว็บได้บุคคลธรรมดา 10.0 5.0

ลำดับที่	ผู้จ่ายเงินหรือผู้มีหน้าที่หักภาษี	ประเภทเงินได้	ผู้รับเงิน	อัตราร้อยละ
8	- บริษัทหรือ ห้างหุ้นส่วนนิติบุคคล - นิติบุคคล	ค่าโฆษณา	ผู้มีหน้าที่เสียภาษีเงินได้บุคคลธรรมดา	2.0
9	- บริษัทหรือ ห้างหุ้นส่วนนิติบุคคล - นิติบุคคลอื่น	เงินได้พึงประเมินตามมาตรา 40 (8) แห่งประมวลรัษฎากร เฉพาะที่เป็นการจ่ายเงินได้จากการให้บริการ แต่ไม่รวมถึง (1) การจ่ายค่าโดยสารสำหรับการขนส่งสาธารณะ (2) การจ่ายเงินได้ตามข้อ 4, 6, 7, 11 ซึ่งกำหนดให้หักภาษีเงินได้ ณ ที่จ่ายไว้โดยเฉพาะแล้ว (3) การจ่ายค่าบริการโรงแรมและภัตตาคาร (4) การจ่ายค่าเบี้ยประกันชีวิต	ผู้มีหน้าที่เสียภาษีเงินได้บุคคลธรรมดา	3.0
10	- บริษัทหรือ ห้างหุ้นส่วนนิติบุคคล - นิติบุคคลอื่น	ค่าขนส่ง แต่ไม่รวมถึงการจ่ายค่าโดยสารสำหรับการขนส่งสาธารณะ	ผู้มีหน้าที่เสียภาษีเงินได้บุคคลธรรมดา	1.0
11	- บริษัทหรือ ห้างหุ้นส่วนนิติบุคคล - นิติบุคคลอื่น	รางวัล ส่วนลด หรือประโยชน์ใดๆ เนื่องจากการส่งเสริมการขาย	ผู้มีหน้าที่เสียภาษีเงินได้บุคคลธรรมดา ไม่รวมถึงผู้รับที่เป็นผู้ซื้อสินค้า หรือผู้รับบริการซึ่งเป็นผู้บริโภคโดยตรง โดยมีได้มีวัตถุประสงค์จะนำไปขายต่อไป	3.0

4.2 กรณีผู้รับเป็นผู้มีหน้าที่เสียภาษีเงินได้นิติบุคคล

(ภ.ง.ด.53)



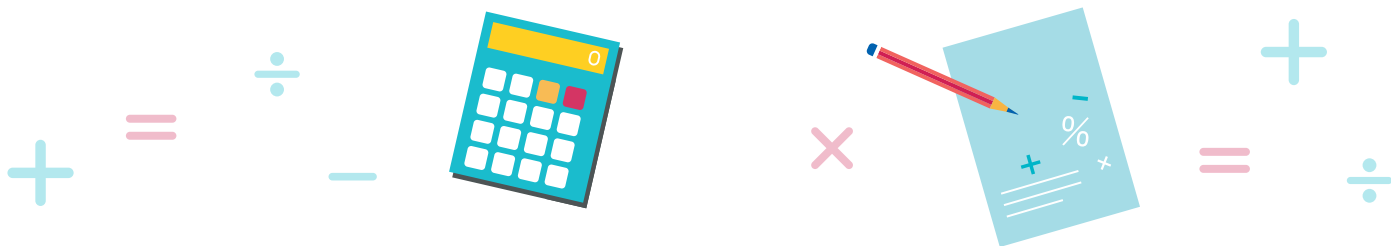
ลำดับที่	ผู้จ่ายเงินหรือผู้มีหน้าที่หักภาษี	ประเภทเงินได้	ผู้รับเงิน	อัตราร้อยละ
1	<ul style="list-style-type: none"> - บริษัทหรือห้างหุ้นส่วนนิติบุคคล - นิติบุคคลอื่น 	เงินได้พึงประเมินตามมาตรา 40 (2) และ (3) แห่งประมวลรัษฎากร เช่น ค่านายหน้า และค่าแห่งกู๊ดวิลล์ ค่าแห่งลิขสิทธิ์หรือสิทธิอย่างอื่น	(1) บริษัทหรือห้างหุ้นส่วนนิติบุคคลที่ประกอบกิจการในประเทศไทย (2) มูลนิธิหรือสมาคม (ไม่รวมถึงมูลนิธิ หรือสมาคมที่รัฐมนตรีประกาศกำหนดตามมาตรา 47 (7) (ข) แห่งประมวลรัษฎากร)	3.0 10.0
2	<ul style="list-style-type: none"> - ธนาคารพาณิชย์ - บริษัท ตามกฎหมายว่าด้วยการประกอบธุรกิจเงินทุน ธุรกิจหลักทรัพย์ และธุรกิจเครดิตฟองซิเออร์ - บริษัทบริหารสินทรัพย์ 	มาตรา 40 (4) (ก) แห่งประมวลรัษฎากรทุกกรณี	(1) บริษัทหรือห้างหุ้นส่วนนิติบุคคลที่ประกอบกิจการในประเทศไทย (ไม่รวมถึงธนาคารพาณิชย์หรือบริษัทตามกฎหมายว่าด้วยการประกอบธุรกิจเงินทุน ธุรกิจหลักทรัพย์ และธุรกิจเครดิตฟองซิเออร์ และบริษัทบริหารสินทรัพย์) (2) มูลนิธิหรือสมาคม (ไม่รวมถึงมูลนิธิหรือสมาคมที่รัฐมนตรีประกาศกำหนดฯ)	1.0 10.0
3	<ul style="list-style-type: none"> - บริษัทหรือห้างหุ้นส่วนนิติบุคคล - นิติบุคคลอื่น (ไม่รวมถึงธนาคารพาณิชย์หรือบริษัทตามกฎหมายว่าด้วยการประกอบธุรกิจเงินทุน ธุรกิจหลักทรัพย์และธุรกิจเครดิตฟองซิเออร์ และบริษัทบริหารสินทรัพย์) 	มาตรา 40 (4) (ก) แห่งประมวลรัษฎากรเฉพาะ <ul style="list-style-type: none"> - ดอกเบี้ยพันธบัตร - ดอกเบี้ยหุ้นกู้ 	ธนาคารพาณิชย์หรือบริษัทตามกฎหมายว่าด้วยการประกอบธุรกิจเงินทุน ธุรกิจหลักทรัพย์และธุรกิจเครดิตฟองซิเออร์ และบริษัทบริหารสินทรัพย์	1.0

ลำดับที่	ผู้จ่ายเงินหรือผู้มีหน้าที่หักภาษี	ประเภทเงินได้	ผู้รับเงิน	อัตราร้อยละ
4	<ul style="list-style-type: none"> - บริษัทหรือห้างหุ้นส่วนนิติบุคคล - นิติบุคคลอื่น (ไม่รวมถึงธนาคารพาณิชย์ หรือบริษัทตามกฎหมายว่าด้วยการประกอบธุรกิจเงินทุน ธุรกิจหลักทรัพย์ และธุรกิจเครดิตฟองซิเออร์ และบริษัทบริหารสินทรัพย์) 	<p>มาตรา 40 (4) (ก) แห่งประมวลรัษฎากรเฉพาะ</p> <ul style="list-style-type: none"> - ดอกเบี้ยพันธบัตร - ดอกเบี้ยหุ้นกู้ - ดอกเบี้ยตัวเงิน - ดอกเบี้ยเงินกู้ยืม - ดอกเบี้ยเงินกู้ยืมที่อยู่ในบังคับต้องถูกหักภาษีไว้ ณ ที่จ่ายตามกฎหมายว่าด้วยภาษีเงินได้ปิโตรเลียม เฉพาะส่วนที่เหลือจากการถูกหักภาษีไว้ ณ ที่จ่ายตามกฎหมายดังกล่าว - ผลต่างระหว่างราคาไถ่ถอนกับราคาจำหน่ายตัวเงิน หรือตราสารแสดงสิทธิในหนี้ที่บริษัทหรือห้างหุ้นส่วนนิติบุคคลหรือนิติบุคคลอื่นเป็นผู้ออกและจำหน่ายครั้งแรกในราคาต่ำกว่าราคาไถ่ถอน 	<p>(1) บริษัทหรือห้างหุ้นส่วนนิติบุคคลที่ประกอบกิจการในประเทศไทย (ไม่รวมถึงธนาคารพาณิชย์ หรือบริษัทตามกฎหมายว่าด้วยการประกอบธุรกิจเงินทุน ธุรกิจหลักทรัพย์และธุรกิจเครดิตฟองซิเออร์ และบริษัทบริหารสินทรัพย์)</p> <p>(2) มูลนิธิหรือสมาคม (ไม่รวมถึงมูลนิธิหรือสมาคมที่รัฐมนตรีประกาศกำหนดฯ)</p>	<p>1.0</p> <p>10.0</p>
5	<ul style="list-style-type: none"> - บริษัทหรือห้างหุ้นส่วนนิติบุคคลที่ตั้งขึ้นตามกฎหมายไทย - กองทุนรวม (เดิม) - สถาบันการเงินที่มีกฎหมายโดยเฉพาะของประเทศไทย จัดตั้งขึ้นสำหรับให้กู้ยืมเงินเพื่อส่งเสริมเกษตรกรรม พาณิชยกรรม หรืออุตสาหกรรม (ไม่รวมถึงกิจการร่วมค้า) 	<p>เงินปันผลหรือเงินส่วนแบ่งของกำไรหรือประโยชน์อื่นใดตามมาตรา 40 (4) (ข) แห่งประมวลรัษฎากร</p>	<p>(1) บริษัทหรือห้างหุ้นส่วนนิติบุคคลที่ตั้งขึ้นตามกฎหมายของต่างประเทศประกอบกิจการในประเทศไทย</p> <p>(2) บริษัทหรือห้างหุ้นส่วนนิติบุคคลที่ตั้งขึ้นตามกฎหมายไทย (ไม่รวมถึงบริษัทจดทะเบียนและบริษัทจำกัดซึ่งถือหุ้นในบริษัทจำกัด ผู้จ่ายเงินปันผลไม่น้อยกว่าร้อยละ 25 ของหุ้นทั้งหมดที่มีสิทธิออกเสียงในบริษัทจำกัด ผู้จ่ายเงินปันผลและบริษัทจำกัด ผู้จ่ายเงินปันผลไม่ได้ถือหุ้นในบริษัทจำกัด ผู้รับเงินปันผลไม่ว่าโดยทางตรงหรือโดยทางอ้อม)</p>	<p>10.0</p> <p>10.0</p>

ลำดับที่	ผู้ขายเงินหรือผู้มีหน้าที่หักภาษี	ประเภทเงินได้	ผู้รับเงิน	อัตราร้อยละ
6	<ul style="list-style-type: none"> - บริษัทหรือห้างหุ้นส่วนนิติบุคคล - นิติบุคคลอื่น 	<ul style="list-style-type: none"> - ค่าเช่าหรือประโยชน์อย่างอื่นที่ได้จากการให้เช่าทรัพย์สินตามมาตรา 40 (5) (ก) แห่งประมวลรัษฎากร ได้แก่ ค่าเช่า อาคาร บ้าน โรงเรียน สิ่งปลูกสร้างอย่างอื่น ฯลฯ แต่ไม่รวมถึงค่าเช่าอาคารหรือโรงเรียนที่ได้รับกรรมสิทธิ์ - ค่าเช่าเรือตามกฎหมายว่าด้วยการส่งเสริมพาณิชย์นาวีที่ใช้ในการขนส่งสินค้าระหว่างประเทศ 	<p>(1) บริษัทหรือห้างหุ้นส่วนนิติบุคคลที่ประกอบกิจการในประเทศไทย</p> <p>(2) มูลนิธิหรือสมาคม (ไม่รวมถึงมูลนิธิหรือสมาคมที่รัฐมนตรีประกาศกำหนดฯ)</p>	5.0
			<p>บริษัทหรือห้างหุ้นส่วนนิติบุคคลที่ประกอบกิจการในประเทศไทย</p>	1.0
7	<ul style="list-style-type: none"> - บริษัทหรือห้างหุ้นส่วนนิติบุคคล - นิติบุคคลอื่น 	<p>เงินได้จากวิชาชีพอิสระ ตามมาตรา 40 (6) แห่งประมวลรัษฎากร</p> <ul style="list-style-type: none"> - กฎหมาย - การประกอบโรคศิลปะ - สถาปัตยกรรม - วิศวกรรม - การบัญชี - ประณีตศิลปกรรม 	<p>(1) บริษัทหรือห้างหุ้นส่วนนิติบุคคลที่ประกอบกิจการในประเทศไทย</p> <p>(2) มูลนิธิหรือสมาคม (ไม่รวมถึงมูลนิธิหรือสมาคมที่รัฐมนตรีประกาศกำหนดฯ)</p>	3.0
			<p>มูลนิธิหรือสมาคม (ไม่รวมถึงมูลนิธิหรือสมาคมที่รัฐมนตรีประกาศกำหนดฯ)</p>	10.0
8	<ul style="list-style-type: none"> - บริษัทหรือห้างหุ้นส่วนนิติบุคคล - นิติบุคคลอื่น 	<p>ค่าจ้างทำของที่เข้าลักษณะเป็นเงินได้พึงประเมินตาม</p> <ul style="list-style-type: none"> - มาตรา 40 (7) แห่งประมวลรัษฎากร (การรับเหมาที่ผู้รับเหมาต้องลงทุนด้วยการจัดหาสัมภาระ) - มาตรา 40 (8) แห่งประมวลรัษฎากรการรับจ้างทำของ 	<p>(1) บริษัทหรือห้างหุ้นส่วนนิติบุคคลที่ประกอบกิจการในประเทศไทย (ไม่รวมมูลนิธิหรือสมาคม)</p> <p>(2) บริษัทหรือห้างหุ้นส่วนนิติบุคคลที่ตั้งขึ้นตามกฎหมายของต่างประเทศ ประกอบกิจการในประเทศไทย โดยมีสำนักงานสาขาตั้งอยู่เป็นการถาวรในประเทศไทย</p>	3.0
			<p>บริษัทหรือห้างหุ้นส่วนนิติบุคคลที่ประกอบกิจการในประเทศไทย</p>	3.0

ลำดับที่	ผู้ขายเงินหรือ ผู้รับหน้าที่หักภาษี	ประเภทเงินได้	ผู้รับเงิน	อัตราร้อยละ
9	<ul style="list-style-type: none"> - บุคคล - บริษัทหรือ ห้างหุ้นส่วนนิติบุคคล - นิติบุคคลอื่น - ห้างหุ้นส่วนสามัญ - คณะบุคคลที่มีใช้ นิติบุคคล 	ค่าจ้างทำของ	บริษัทหรือห้างหุ้นส่วนนิติบุคคลซึ่งตั้งขึ้นตามกฎหมาย ของต่างประเทศ ประกอบกิจการในประเทศไทย โดยมิได้มีสำนักงานสาขาตั้งอยู่เป็นการถาวรใน ประเทศไทย	5.0
10	<ul style="list-style-type: none"> - บุคคล - บริษัทหรือ ห้างหุ้นส่วนนิติบุคคล - นิติบุคคล - ห้างหุ้นส่วนสามัญ - คณะบุคคลที่มีใช้ นิติบุคคล 	รางวัลใน <ul style="list-style-type: none"> - การประกวด - การแข่งขัน - การชิงโชค - การอื่นใดอันมีลักษณะทำนอง เดียวกัน 	บริษัทหรือห้างหุ้นส่วนนิติบุคคลที่ประกอบกิจการ ในประเทศไทย	5.0
11	<ul style="list-style-type: none"> - บริษัทหรือ ห้างหุ้นส่วนนิติบุคคล - นิติบุคคลอื่น 	ค่าโฆษณา	บริษัทหรือห้างหุ้นส่วนนิติบุคคลที่ประกอบกิจการ ในประเทศไทย	2.0
12	<ul style="list-style-type: none"> - บริษัทหรือ ห้างหุ้นส่วนนิติบุคคล - นิติบุคคลอื่น 	เงินได้พึงประเมินตามมาตรา 40 (8) แห่งประมวลรัษฎากร เฉพาะที่เป็นการจ่ายเงินได้จาก การให้บริการ แต่ไม่รวมถึง (1) การจ่ายเงินได้ตามข้อ 8, 9, 12, 15 ซึ่งกำหนดให้หักภาษี เงินได้ ณ ที่จ่ายไว้โดยเฉพาะแล้ว (2) การจ่ายค่าโดยสารสำหรับ การขนส่งสาธารณะ (3) การจ่ายค่าบริการโรงแรม และภัตตาคาร (4) การจ่ายค่าเบี้ยประกันชีวิต	บริษัทหรือห้างหุ้นส่วนนิติบุคคลที่ประกอบกิจการ ในประเทศไทย (ไม่รวมมูลนิธิหรือสมาคม)	3.0

ลำดับที่	ผู้จ่ายเงินหรือ ผู้มีหน้าที่หักภาษี	ประเภทเงินได้	ผู้รับเงิน	อัตราร้อยละ
13	- บริษัทหรือ ห้างหุ้นส่วนนิติบุคคล - นิติบุคคลอื่น	รางวัล ส่วนลด หรือประโยชน์ใดๆ เนื่องจากการส่งเสริมการขาย	บริษัทหรือห้างหุ้นส่วนนิติบุคคลที่ประกอบกิจการ ในประเทศไทย (ไม่รวมมูลนิธิหรือสมาคม)	3.0
14	- บริษัทหรือ ห้างหุ้นส่วนนิติบุคคล - นิติบุคคลอื่น	ค่าเบี้ยประกันวินาศภัย	บริษัทหรือห้างหุ้นส่วนนิติบุคคลซึ่งประกอบกิจการ รับประกันวินาศภัยตามกฎหมายว่าด้วยการประกัน วินาศภัยในประเทศไทย	1.0
15	- บริษัทหรือ ห้างหุ้นส่วนนิติบุคคล - นิติบุคคลอื่น	ค่าขนส่ง แต่ไม่รวมถึงการจ่าย ค่าโดยสารสำหรับการขนส่ง สาธารณะ	บริษัทหรือห้างหุ้นส่วนนิติบุคคลที่ประกอบกิจการ ในประเทศไทย (ไม่รวมมูลนิธิหรือสมาคม)	1.0
16	- บริษัทหรือ ห้างหุ้นส่วนนิติบุคคล - นิติบุคคลอื่น (เฉพาะกรณีผู้จ่ายเงิน ได้เป็นผู้ส่งออก หรือผู้ผลิตสินค้า แล้วแต่กรณี)	เงินได้พึงประเมินตามมาตรา 40 (8) แห่งประมวลรัษฎากร เฉพาะที่เป็นกรจ่ายเงินได้ จากการซื้อขายสินค้า ประเภท ยางแผ่น หรือยางชนิดอื่นจาก ต้นยางพารา มันสำปะหลัง ปอ ข้าว ข้าวโพด อ้อย เมล็ดกาแฟ ผลปาล์ม น้ำมัน	บริษัทหรือห้างหุ้นส่วนนิติบุคคลที่ประกอบกิจการ ในประเทศไทย	0.75



5

แบบที่ใช้ในการนำส่ง ภาษีเงินได้หัก ณ ที่จ่าย

A Thai tax form titled 'แบบ ภ.ง.ด.3' (Form P.D.3) for withholding tax. It includes fields for the payer's name, address, and tax identification number, as well as a table for recording tax payments.

แบบ ภ.ง.ด.3

A Thai tax form titled 'แบบ ภ.ง.ด.53' (Form P.D.53) for withholding tax. It includes fields for the payer's name, address, and tax identification number, as well as a table for recording tax payments.

แบบ ภ.ง.ด.53

5.1 แบบ ภ.ง.ด.3 เป็นแบบที่ใช้สำหรับการยื่นรายการภาษีเงินได้หัก ณ ที่จ่าย ซึ่งผู้รับเงินเป็นผู้มีหน้าที่เสียภาษีเงินได้บุคคลธรรมดา ทั้งนี้ ตามมาตรา 59 กรณีหักภาษี ณ ที่จ่ายตามมาตรา 50 (3) (4) (5) และมาตรา 3 เตรส สำหรับการจ่ายเงินได้พึงประเมินตามมาตรา 40 (5) (6) (7) (8) และการเสียภาษีตามมาตรา 48 ทวิ แห่งประมวลรัษฎากร

5.2 แบบ ภ.ง.ด.53 เป็นแบบที่ใช้สำหรับการยื่นรายการภาษีเงินได้หัก ณ ที่จ่าย ซึ่งผู้รับเงินเป็นผู้มีหน้าที่เสียภาษีเงินได้นิติบุคคล ทั้งนี้ ตามมาตรา 3 เตรส และมาตรา 69 ทวิ และการเสียภาษีตามมาตรา 65 จัตวา แห่งประมวลรัษฎากร

6

บทกำหนดโทษ

กรณีปฏิบัติ

ไม่ถูกต้องครบถ้วน



6.1 ถ้าผู้จ่ายเงินซึ่งมีหน้าที่หักภาษี ณ ที่จ่าย มิได้หักและนำเงินส่ง หรือได้หักและนำเงินส่งแล้ว แต่ไม่ครบจำนวนที่ถูกต้อง ผู้จ่ายเงินต้องรับผิดชอบร่วมกับผู้มีเงินได้ในกรณีการเสียภาษีที่ต้องชำระตามจำนวนเงินภาษีที่มีได้หักและนำส่ง หรือตามจำนวนเงินที่ขาดไปแล้วแต่กรณี ในกรณีที่ผู้จ่ายเงินได้หักภาษีไว้แล้ว ให้ผู้มีเงินได้ซึ่งต้องเสียภาษีพ้นความรับผิดที่จะชำระเงินภาษีเท่าจำนวนที่ผู้จ่ายเงินได้หักไว้ และให้ผู้จ่ายเงินรับผิดชอบชำระภาษีจำนวนนั้นแต่ฝ่ายเดียว (มาตรา 54 แห่งประมวลรัษฎากร)

6.2 ถ้าผู้จ่ายเงินซึ่งมีหน้าที่หักภาษี ณ ที่จ่าย ไม่นำเงินภาษีที่ตนมีหน้าที่หักไปนำส่งภายในกำหนดเวลา จะต้องรับผิดชอบเสียเงินเพิ่มอีกร้อยละ 1.5 ต่อเดือน หรือเศษของเดือนของเงินภาษีที่ต้องเสีย หรือนำส่งโดยไม่รวมเบี้ยปรับ

6.3 ผู้ใดเจตนาละเลยไม่ยื่นรายการที่ต้องยื่น
เพื่อหลีกเลี่ยง หรือพยายามหลีกเลี่ยงการเสียภาษี
อากร ต้องระวางโทษปรับไม่เกิน 5,000 บาท หรือ
จำคุกไม่เกิน 6 เดือน หรือทั้งปรับทั้งจำ (มาตรา 37 ทวิ
แห่งประมวลรัษฎากร)

จ่ายภาษี ด้วยสำนึกที่ดี

.....
เพื่ออนาคต
ของประเทศชาติ
.....

กรมสรรพากร

เต็มที เต็มใจ
ให้ประชาชน

สวัสดิ์ค่ะ

RD Intelligence Center

1161

www.rd.go.th



บก.0607/พ.ย.59 พิมพ์ครั้งที่ 1 จำนวน 200,000 เล่ม



กรมสรรพากร
The Revenue Department

เต็มที่ เต็มใจ ให้ประชาชน
www.rd.go.th
RD Intelligence Center : 1161



สวัสดีค่ะ
RD Intelligence Center

1161